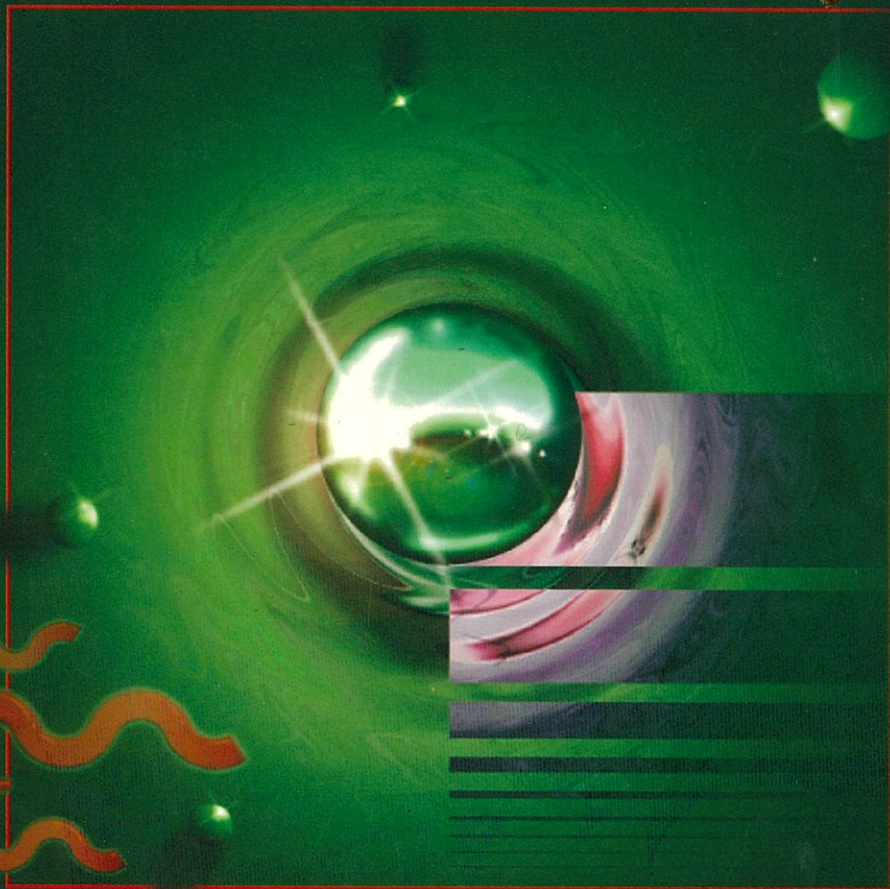


國立屏東科技大學

電子計算機中心簡訊

COMPUTER CENTER NEWSLETTER



T · H · E P · E · R · I · O · D · I · C

中華民國89年元月

第四期

國立屏東科技大學

電子計算機中心簡訊

(第四期)

目 錄

知性園地

- ◎Proxy代理伺服器簡介……電子計算機中心……郭明修老師… 1
- ◎電子郵件發送與接收(Outlook Express)……………
……中華電信股份有限公司 屏東營運處 張楚熙經理…11
- ◎Telnet使用方式…………… 電子計算機中心 整理…27
- ◎屏科大撥號網路的設定方法……………電子計算機中心 整理…30
- ◎網路安全……………電子計算機中心 整理…32
- ◎微電腦教室學生使用應注意事項 ……………35
- 中心動態報導…………… 36
- 電子計算機中心服務摘要…………… 38
 - ◎相關業務連繫 ……………38
 - ◎各項申請表 ……………40

Proxy Server 代理伺服器簡介

電算中心 程式設計師 郭明修

一、前言：

隨著政府推動全民上網政策的腳步，利用網路查詢資料的網民越來越多，直接地導致了網路頻寬不足而造成"網路塞車"的問題；尤其是教育部及國內各大專院校所屬的 TANET(Taiwan Academic Network) 台灣學術網路，由於屬教育單位者為免費使用使用，幾乎 24 小時皆是滿載的情況，造成了嚴重的擁塞問題，資料傳輸的速度有時慢得令人無法忍受。因此 TANET 技術小組提出了許多解決方案以解決頻寬不足的問題，最近的政策是實施層級式的 Proxy 架構及防堵色情資訊佔據頻寬之有限資源，下面就對 Proxy 做解釋，並說明使用者如何設定 Proxy 以快速獲得網路上的資訊。

二、何謂 Proxy Server

目前網際網路上最常被使用的服務就是 WWW 全球資訊網，Proxy Server 雖可提供除全球資訊網外其他的代理服務如 FTP，Gopher 等，不過在此仍以 WWW 為主做說明。在這之前有幾個普通的網路名詞先介紹一下：

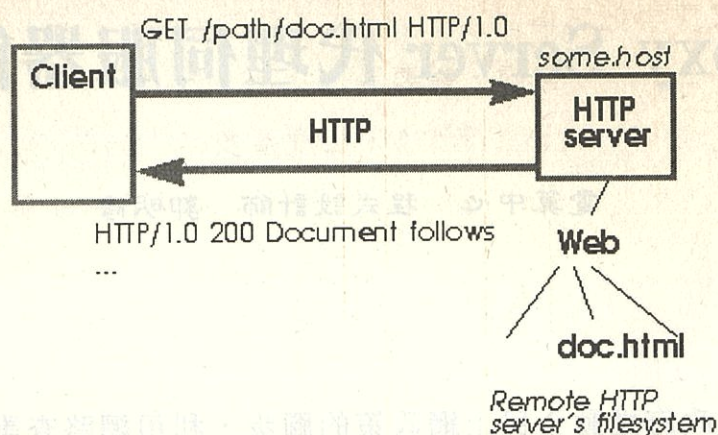
Server：伺服器；提供資訊服務的主機，如 WWW Server，FTP Server，Mail Server。

Client：客戶端，即使用者。

Browser：瀏覽器，Client 用來收看 WWW Server 所提供資訊的軟體，如 Netscape 或 IE(Internet Explorer)。

HTTP：Client 端的 Browser 與 WWW Server 的網路傳輸或通訊協定，透過這個標準協定 Browser 與 WWW 間才能互相溝通。

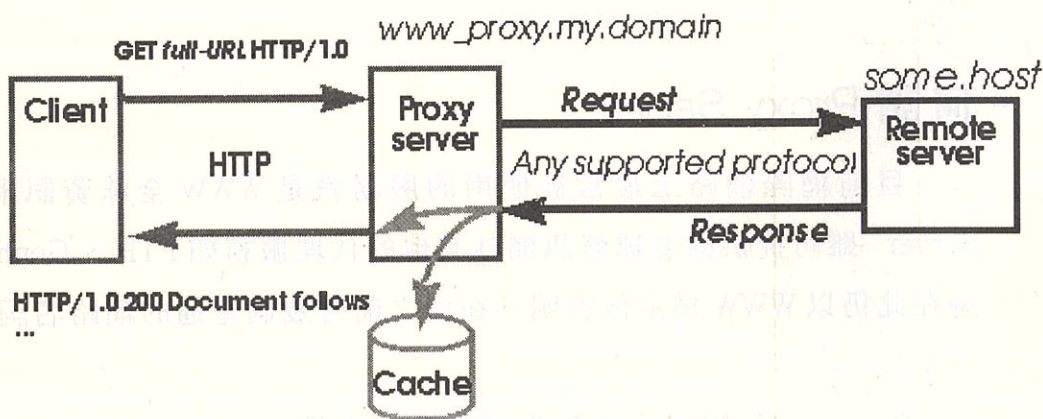
我們先來看一看傳統的使用者連上 WWW Server 收看資訊的過程：



Client 端以 HTTP 向 Server 要求，Server 隨即回給 Client 端所需的資料。這個 Server 就是 Client 所要求的資訊所在的位置，可能在很遠的或是國外的機器上。靠著擁擠的網路頻寬，使用者可能得等上 30 秒以上才能收看到資訊出現在自己電腦螢幕上的瀏覽器裡，假如運氣好的話。

接下來我們以屏科大目前的 Proxy 架構為例，說明加建了 Proxy Server 後的情形：

(屏科大一號使用者) (屏科大 Proxy) (國外某網站)



(Proxy Server 之資料貯存區)

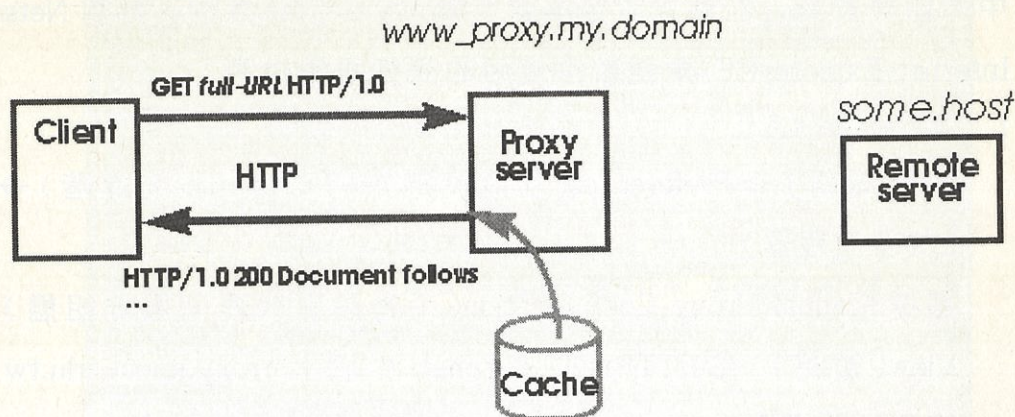
此時 Client 端發出要求連結國外某 WWW 網站擷取資訊時，會先連到 Proxy Server，如果我們將 Proxy 設定成 Cache Server，它在每一次接到 Client 端的要求時，Proxy Server 會去連接遠端的機器，把 Client 所要求的資料抓回來存在自己的硬碟（如上圖 Cache 區），再把這份資料傳回給 Client，如上圖所示。如此看來似乎多了一道手續，即要在 Proxy Server

上存一份，又要再把它傳回給 Client，不如直接傳回給 Client 就好了嘛？其實若是這份資料在很遠處，需要等待極長的時間才能傳回來的話（假設等了 40 秒，從北極某網站傳回來），那麼這多存一份在 Proxy 硬碟上所花費的時間就可以忽略（通常使用者應該離 Proxy Server 較近，且 Proxy Server 硬碟存取所花時間非常短，甚至不超過一秒，視資料大小而定）。

但是這多存的一份，對下一位又要觀看同一筆資料的人，用處可大囉！

（屏科大二號使用者）

（屏科大 Proxy）



當其他的 Client 剛好也想要這份資料時，那麼這個 Client 第一步當然是向 Proxy 要求囉！Proxy Server 接到要求，首先檢查一下看看自己的 Cache 中有沒有這份資料，而不必急著將這個要求往外送。若是所要求的資料剛好有別人要求取得過，而且有存在硬碟上，那就不必再大老遠地向遠端請求，只要把這份資料回給 Client 就好啦。以剛剛的例子，二號 Client 可省下 40 秒的等待傳送時間。要是不幸所要求的資料不在 Cache 之中，只好再叫 Proxy 去遠方取回資料，Proxy 留一份，再送給 Client 一份囉，前人種樹，後人乘涼。

目前屏科大 Proxy Server 配合 TANET 層級式 Proxy 架構之政策，亦即當敝校 Proxy Server 中無使用者所要求的國外資料時，並不會直接就往外連到遠端國外站，而會再向中山大學 Proxy Server 尋找是否已有人留下所要求之資料，若仍沒有則會再北向成大、中正的 Proxy Server 一路找上去，最後確定國內沒有該筆資料時才會往國外連，如此可紓解 TANET 對

國外線路塞車的問題。目前敝校 Proxy 只允許敝校校園及撥接網路以及與敝校連線之下游屏東縣教育網路中心學校使用，TANET 其他學校如中山也是如此設定，故使用 Hinet，SeedNet 等用戶請連接其專屬 Proxy Server。

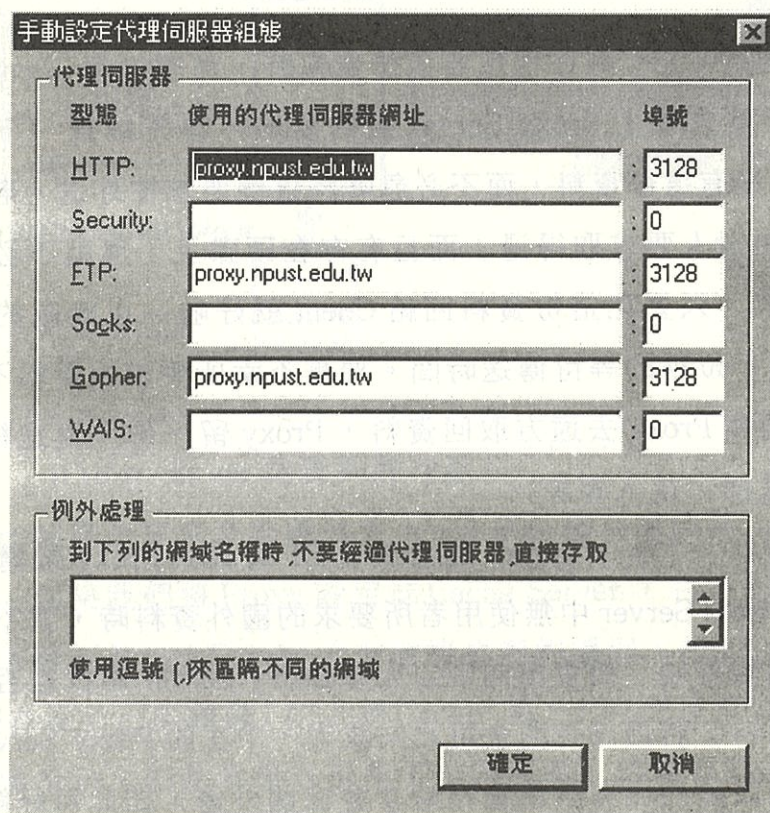
三、如何在瀏覽器中設定 Proxy Server

首先必須選擇離自己上網所在位置較近的 Proxy Server，以免只是要讀取鄰國日本的資料卻得從南極的 Proxy Server 先去找有沒有在其 Cache 中，徒勞費時。在此以設定屏科大 Proxy Server 為例，針對 Netscape 及 Internet Explorer(IE) 兩種較常使用的瀏覽器做說明：

1. Netscape 4.5 :

Edit(編輯) → Preferences(功能設定) … → Advanced(進階) → Proxies(代理伺服器)

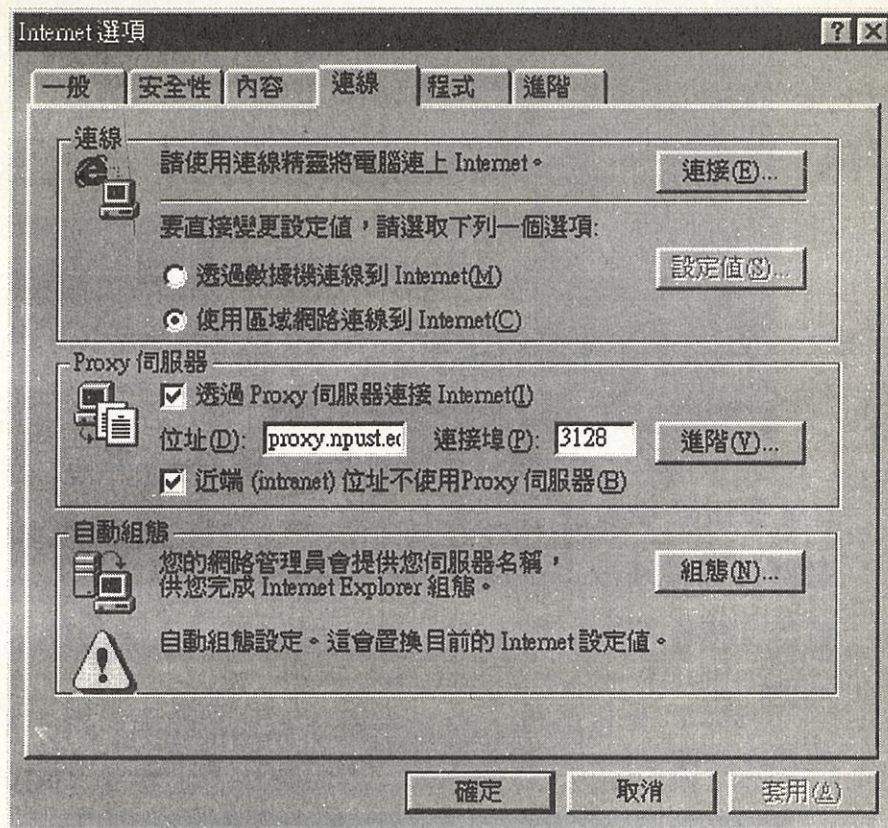
選擇 Manual Proxy Configuration(手動設定代理伺服器組態) 並按下 View(檢視) 在 HTTP/FTP/Gopher: 中填上 proxy.npust.edu.tw 在相對的 Port : 填上 3128



2. Internet Explorer 4.0 :

檢視 → Internet 選項 → 連線 → Proxy 伺服器

將 " 透過 Proxy 伺服器連接 Internet " 打 √ ，並於 " 位址 " 內填入 "proxy.npust.edu.tw" ， " 連接埠 " 內填入 "3128" ，並將 " 近端 Intranet 位址不使用 proxy 伺服器 " 打 √ 。



3. Internet Explorer 5.0 :

工具 → Internet 選項 → 連線 :

A. 若是使用撥號網路 :

設定 → 使用 Proxy 伺服器打 √

並於 " 網址 " 內填入 "proxy.npust.edu.tw" ， " 連接埠 " 內填入 "3128" ，

並將 " 近端 Intranet 位址不使用 proxy 伺服器 " 打 √ 。

NPUST 設定 [?] [X]

自動組態
 自動組態會取代手動設定。要確保使用手動設定，請停用自動組態。

自動偵測設定 (A)
 使用自動組態 Script (S)

網址 (R):

Proxy 伺服器

使用 Proxy 伺服器 (X)

網址 (R): 連接埠 (T):

近端網址不使用 Proxy (B)

撥號設定

使用者名稱 (U):

密碼 (P):

網域 (選用) (D):

不允許 Internet 程式使用此連線 (I)

B. 若是使用區域網路：

選擇區域網路設定 → 使用 Proxy 伺服器打 ✓

並於 "網址" 內填入 "proxy.npust.edu.tw"，"連接埠" 內填入 "3128"，

並將 "近端 Intranet 位址不使用 proxy 伺服器" 打 ✓。

區域網路設定 (LAN) [?] [X]

自動組態
 自動組態會取代手動設定。要確保使用手動設定，請停用自動組態。

自動偵測設定 (A)
 使用自動組態 Script (S)

網址 (R):

Proxy 伺服器

使用 Proxy 伺服器 (X)

網址 (R): 連接埠 (T):

近端網址不使用 Proxy (B)

四、屏科大 Proxy Server

依據上述設定使用者即可透過屏科大的 Proxy 存取網路資訊，並保留一份給後面也要讀取這份資料的人。然而有一個例外，就是有關 CGI 等程式資料，由於可能牽涉到隱私，如帳號密碼或信用卡購物資料，屏科大 Proxy Server 並不對這部分做 Cache 的動作。且由於使用者每次都會在 Proxy Server 中留存網路資料，長久下來 Proxy Server 硬碟空間必會不足，因此屏科大 Proxy Server 對於超過 14 天未被後來的人讀取的資料就會將之從硬碟中清除，以釋放出硬碟可用空間。

目前屏科大的 Proxy Server 規格為：

IBM Netfinity 5500 M20 原廠配備

CPU 為 Pentium III Xeon 512K x2 顆

100Mb PCI 網卡

9GB system HD

36GBx3=108 GB HD Raid 5

1Gb 記憶體

作業系統為 Linux Redhat 6.1

Proxy 軟體為 Squid 2.2.4

伺服器名稱為 Proxy.npust.edu.tw，連接埠是 3128。

另有一台規格較早期，Pentium II-233，128Mb 記憶體，54Gb 硬碟，100Mb PCI 網卡，作業系統及 Proxy 程式相同，作為備援之用，其伺服器名稱為 Proxy2.npust.edu.tw，連接埠一樣是 3128。

另外有人問為何不像中山大學做 PAC (Proxy Auto Configuration) 自動組態檔，因為中山有三台 Proxy 伺服器各自負責不同領域：proxy.nsysu.edu.tw 負責 Cache 國內的資料，ccproxy1.nsysu.edu.tw 負責 Cache 國外網址結尾是 .com (如 www.yahoo.com) 的資料，ccproxy2.nsysu.edu.tw 負責 Cache 國外網址結尾不是 .com (如 www.abc.net) 的資料，若不做 PAC 檔則使用者想連國內時要手動去改瀏覽器 proxy 設定為 proxy.nsysu.edu.tw，想連國外 .com 時又要去手動改為 ccproxy1.nsysu.edu.tw，要要連非 .com 又要改成 ccproxy2.npust.edu.tw，所以中山大學才設 PAC 檔，由 PAC 檔自動判斷使用者該連中山哪一台

PROXY，此時使用者須下載其 PAC 檔並將瀏覽器中 Proxy 設定使用自動組態 (script) 檔。

而屏科大目前只有兩台 Proxy Server，如果有三台就能與中山大學一台認一台做上游，就該設 PAC 檔，（因為使用者一次只能設一台，但每台卻只負責一個服務區域）。所以目前屏科大 Proxy Server 使用者只要設 proxy.npust.edu.tw 或 proxy2.npust.edu.tw 即可，由該機器自動去判斷決定往中山哪一台去抓資料，也就是說其實屏科大的 PAC 檔已經設在 proxy.npust.edu.tw 或 proxy2.npust.edu.tw 裡了。有關中山大學 Proxy Server 詳細情形可參考 <http://proxy.nsysu.edu.tw> 網址。

五、目前 TANET 概況：

透過層級式架構使用 Proxy Server，確實解省了不少 TANET 的頻寬，然而卻仍是不夠，因此教育部決定要限制 TANET 使用者對非學術性質的網站的連接與讀取，目前已公佈了 15 個連接量較大的非學術性質網站名單，也就是如果您是 TANET 使用者，在某些時段式連不上這些網站的。以下轉自 TANet 出國管制公告：

1. 依據台灣學術網路技術小組第四十四次會議決議，為了有效利用國際網路頻寬，自中華民國八十八年五月一日起每天中午 12 時至隔天凌晨 4 時限制直接至國外抓取 WWW 資料，需於此時段至國外抓取資料者請透過 proxy server，若貴校 proxy 尚未與台灣學術網路 proxy server 串連請與所屬區網連絡。
2. 依據台灣學術網路技術小組第四十六次會議決議，為了回歸學術網路正常用途，自中華民國八十八年十一月一日起對於非學術及教育用途之國際頻寬用將予以限制。將對每日流量較大的非學術及教育網站設限禁止連線。

目前限制名單如下：

1. www.giantdot.com
2. www.picpost.com
3. dynamix.net

4. www.erosvillage.com
5. members.webyoung.com
6. www.geocities.com
7. www.quicken.com
8. members.xoom.com
9. members.tripod.com
10. www.fortunecity.com
11. www.angelfire.com
12. www.swma.net
13. adforce.imgis.com
14. banner.linksynergy.com
15. www.wexchange.com

3. 自十一月二十九日起將試行以下三個方案：

方案一：（11月29日－12月5日）調整為每日8:00至24:00共16小時（佔全天2/3）執行「TANet教育學術優先出國方案」，讓教育學術目的之使用量優先，其餘0:00至8:00共8小時（佔全天1/3）則開放使用。

方案二：（12月6日－12月12日）調整為每日7:00至19:00共12小時（佔全天1/2）執行「TANet教育學術優先出國方案」，讓教育學術目的之使用量優先，其餘19:00至次日7:00共12小時（佔全天1/2）則開放使用。

方案三：（12月13日－12月19日）調整為每星期一7:00至星期五18:00（佔每星期2/3）執行「TANet教育學術優先出國方案」，讓教育學術目的之使用量優先，其餘星期五18:00至星期一7:00（佔每星期1/3）則開放使用。

六、結語：

上述管制公告出爐後，曾有立委強力抨擊此一措施之不當，其論點是頻寬不足應該加以解決，而不是因噎廢食地限制使用網路，更何況學

術性質與非學術性質很難劃分，如果有人將學術資料放置於上列管制網站名單中，那麼使用者將因無法連結該網站而無法取得所需學術資料了；如此一來將會嚴重扼殺我國的網路發展。

另外教育部最近亦要求各網路中心建置防堵色情網站資訊的機制，類似上述列出色情網站網址清單加以禁止連結的做法，如此可防止TANET中小學未滿18歲青少年使用者被網路色情污染的機會。然而筆者認為仍應從教育著手，因為獲得色情資訊的管道並非只有網路，教育才是根本解決之道，否則仍是防不勝防，不過我也知道這是唱高調。

未來教育部更可能研議使用者付費，也就是TANET各學校用戶可能要分擔一定比例的費用，不過此案仍在討論中。總之，隨著網路使用人口的增加，各種狀況層出不窮，唯有靠技術人員不眠不休的服務及使用者的自律，才能度過這一段艱苦期。希望這篇Proxy Server的文章能為TANET貢獻一點力量。

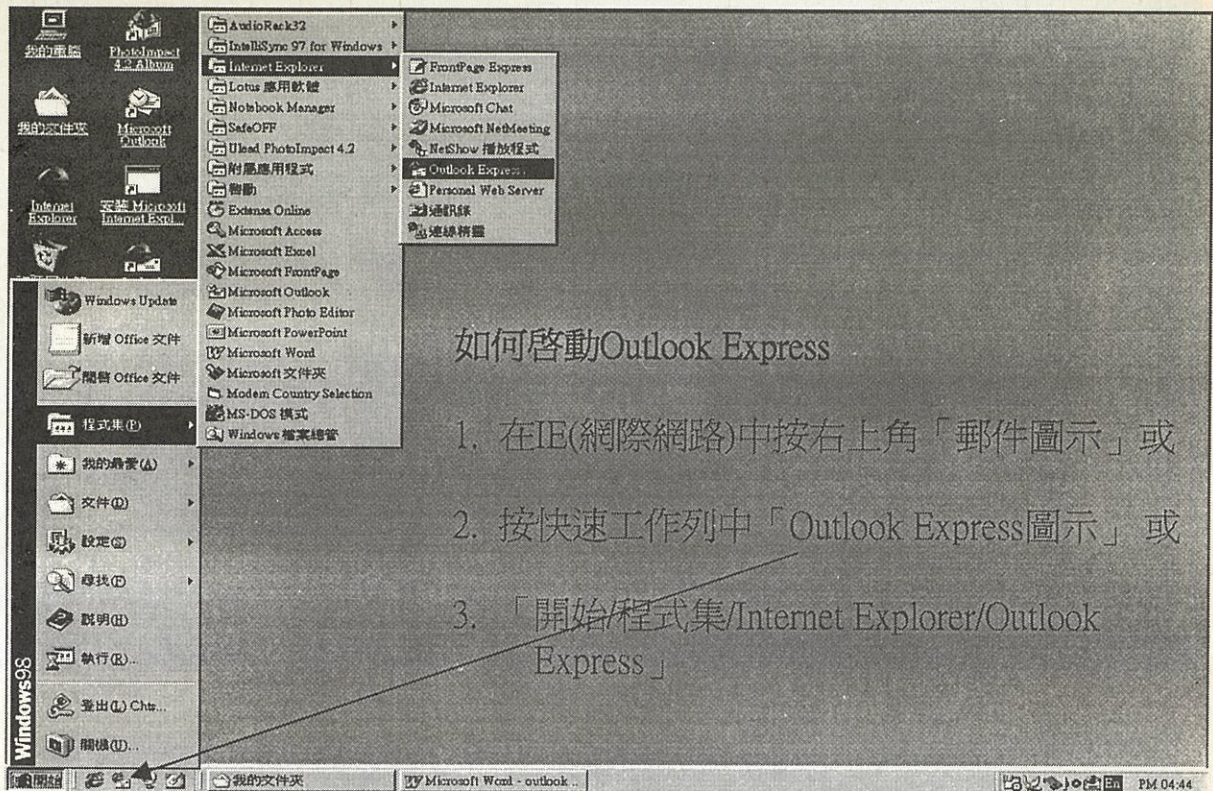
參考資料：1.國立成功大學電研所盧彥如：何謂Proxy Server

2.TANET 官方網站

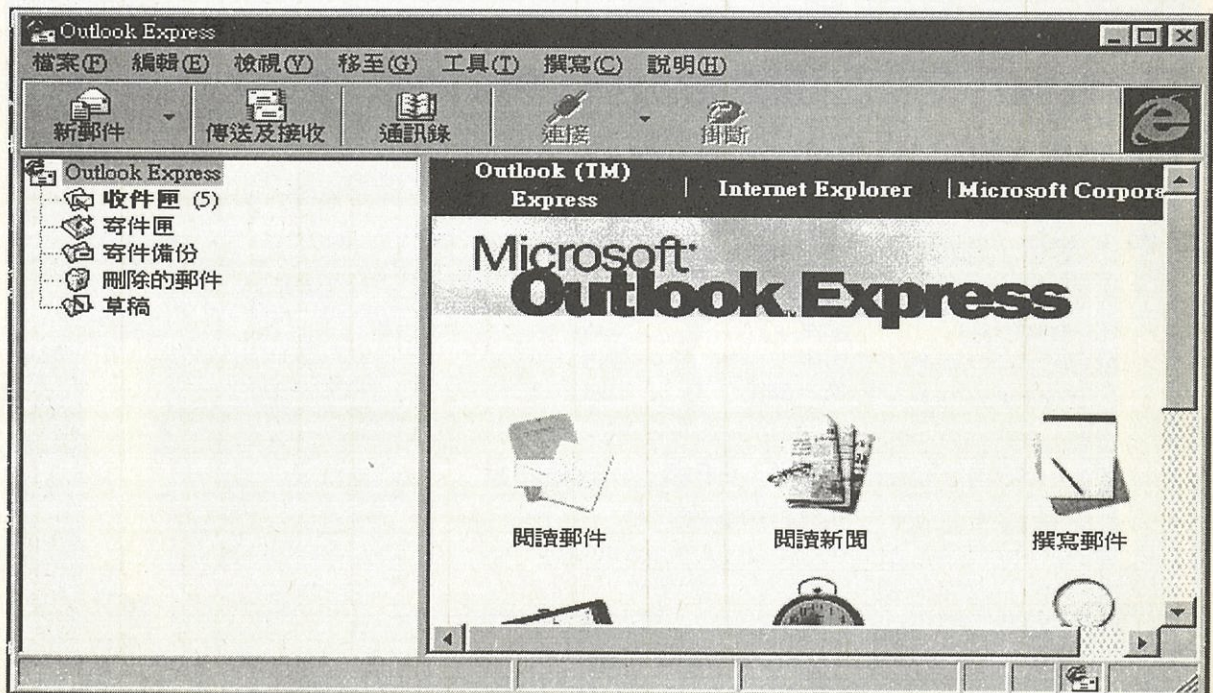
3.中山大學 Proxy 網站

電子郵件發送與接收 (Outlook Express)

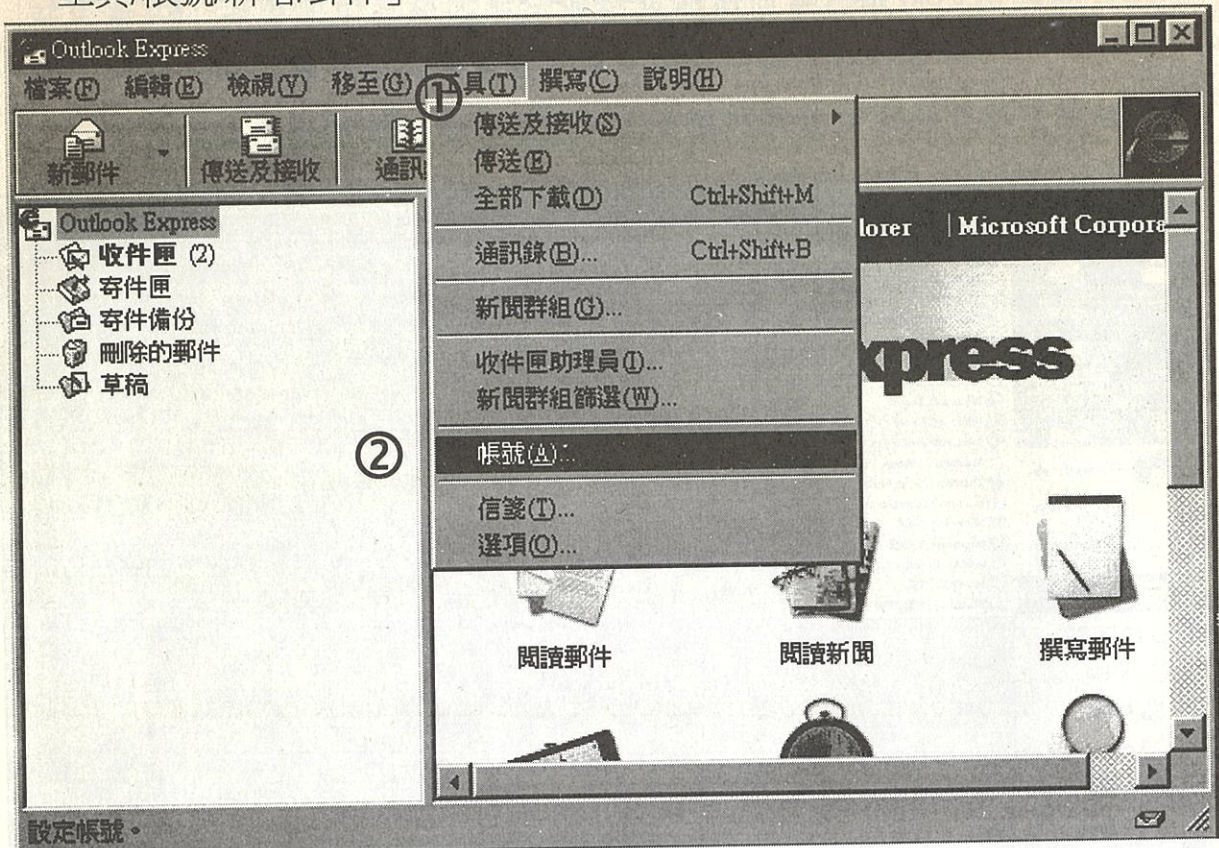
中華電信股份有限公司 屏東營運處 張楚熙經理



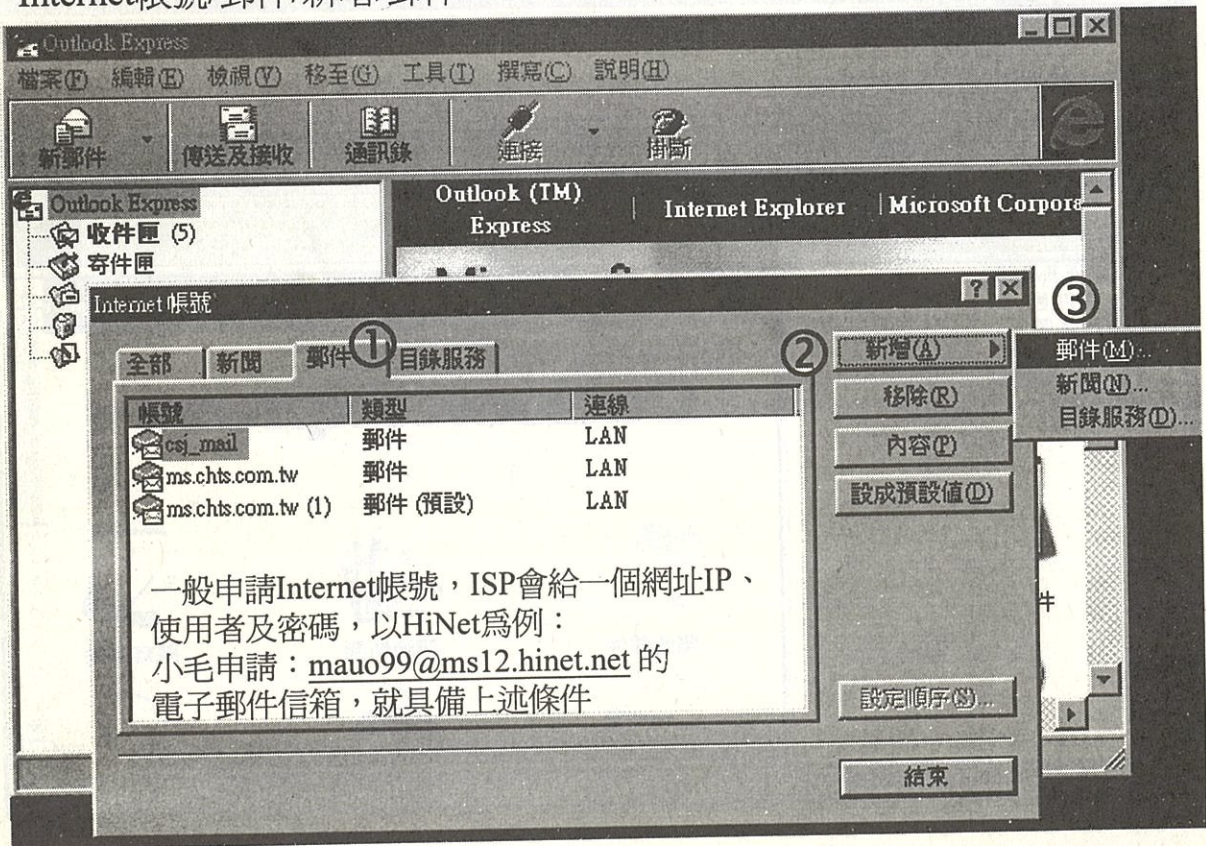
啟動outlook



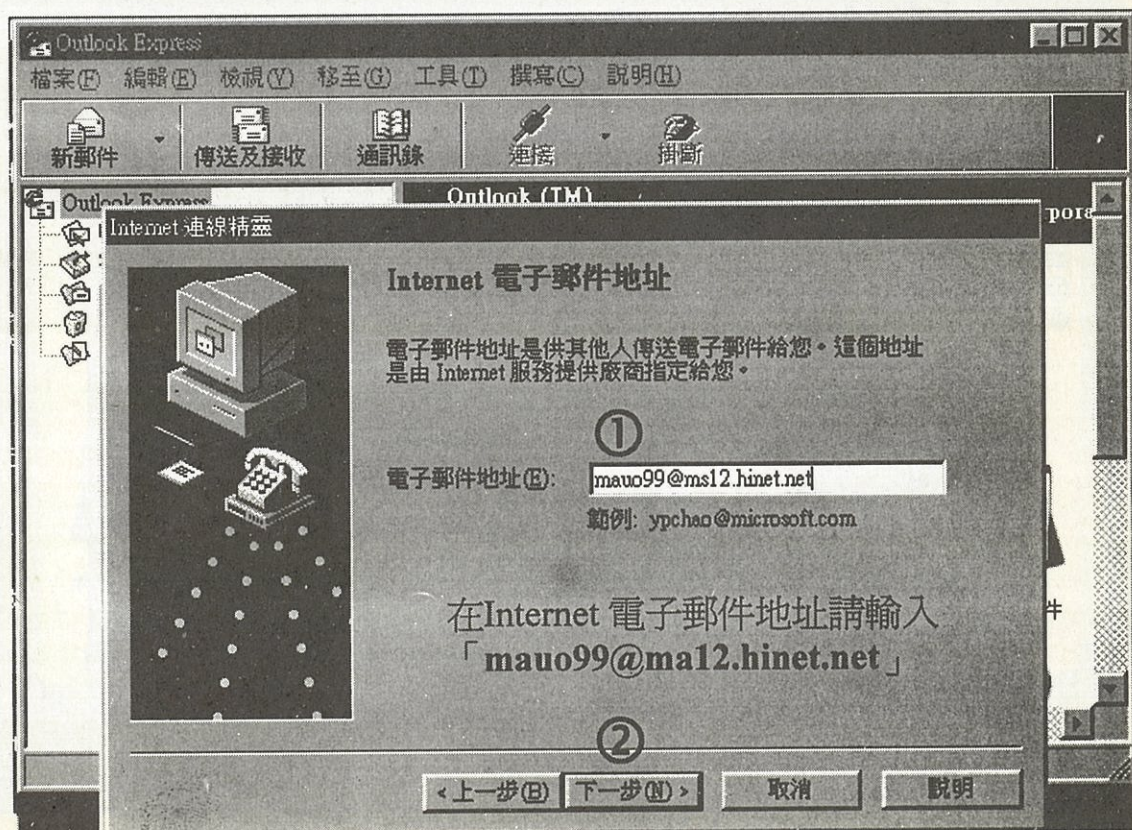
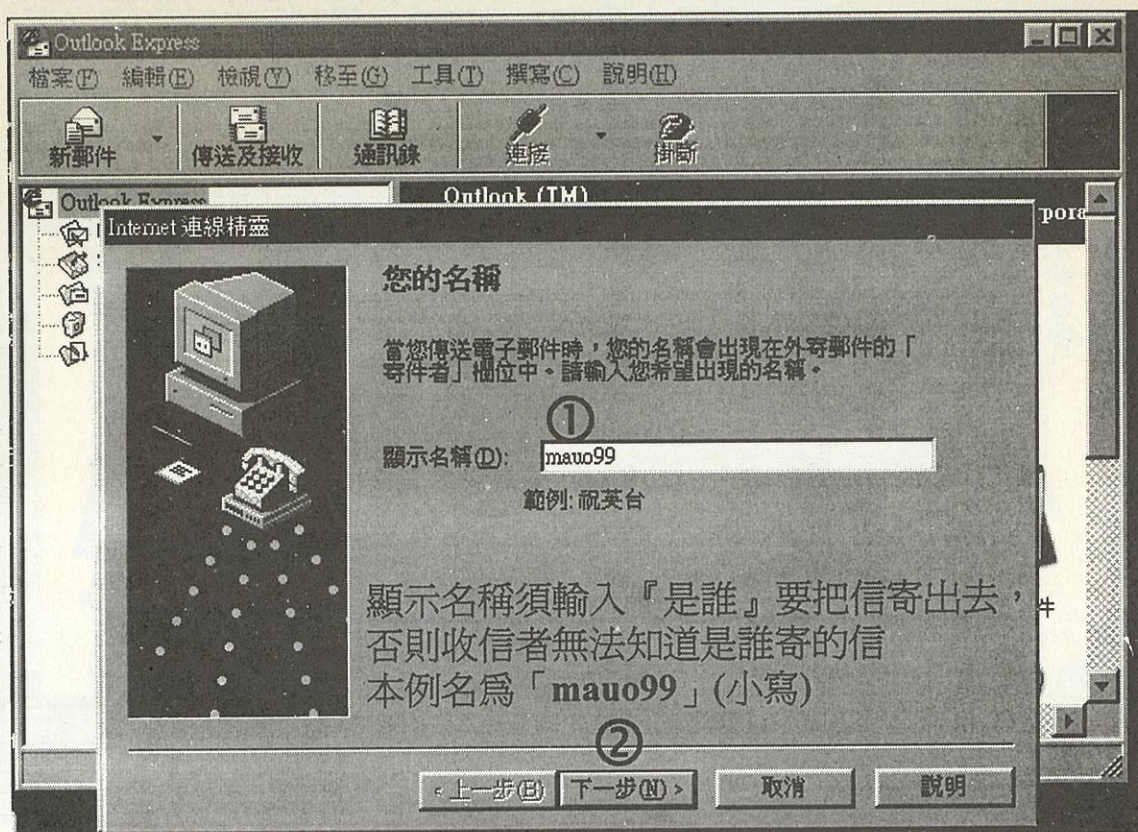
設定送信及收信帳號(設郵件伺服器的位址)
「工具/帳號/新增/郵件」



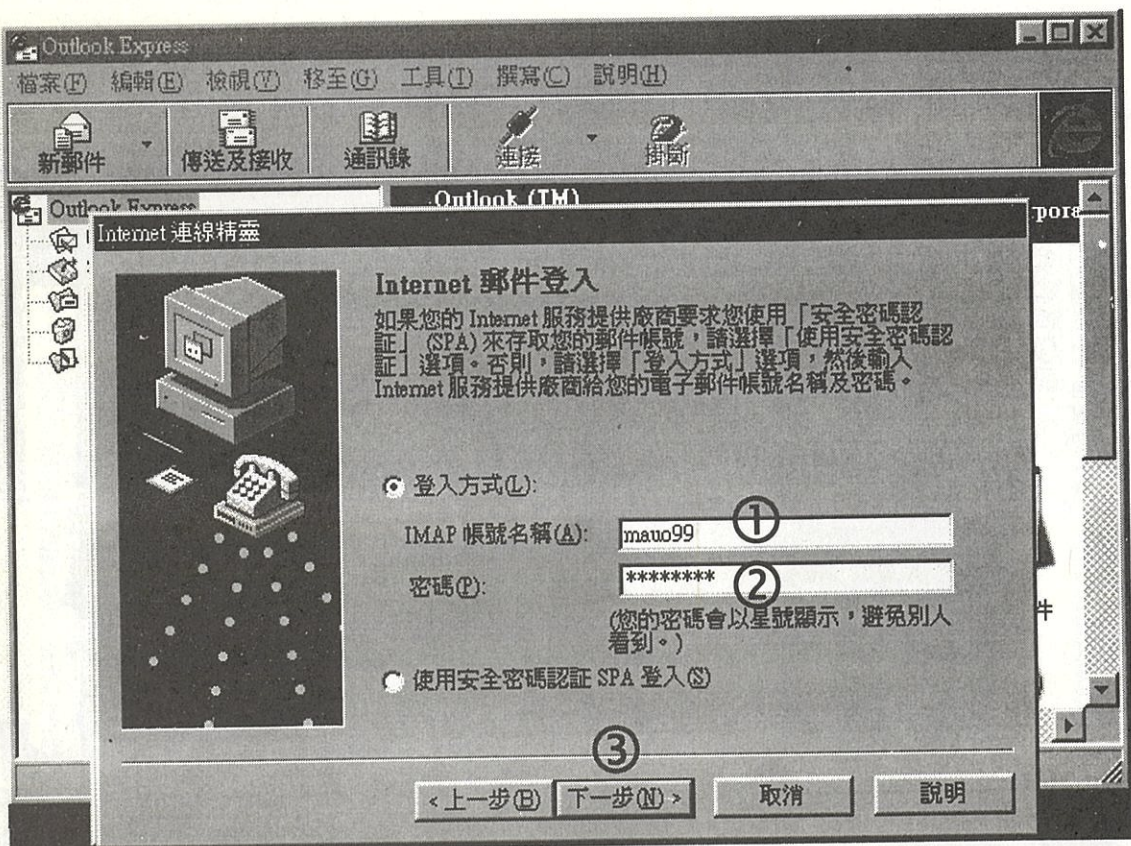
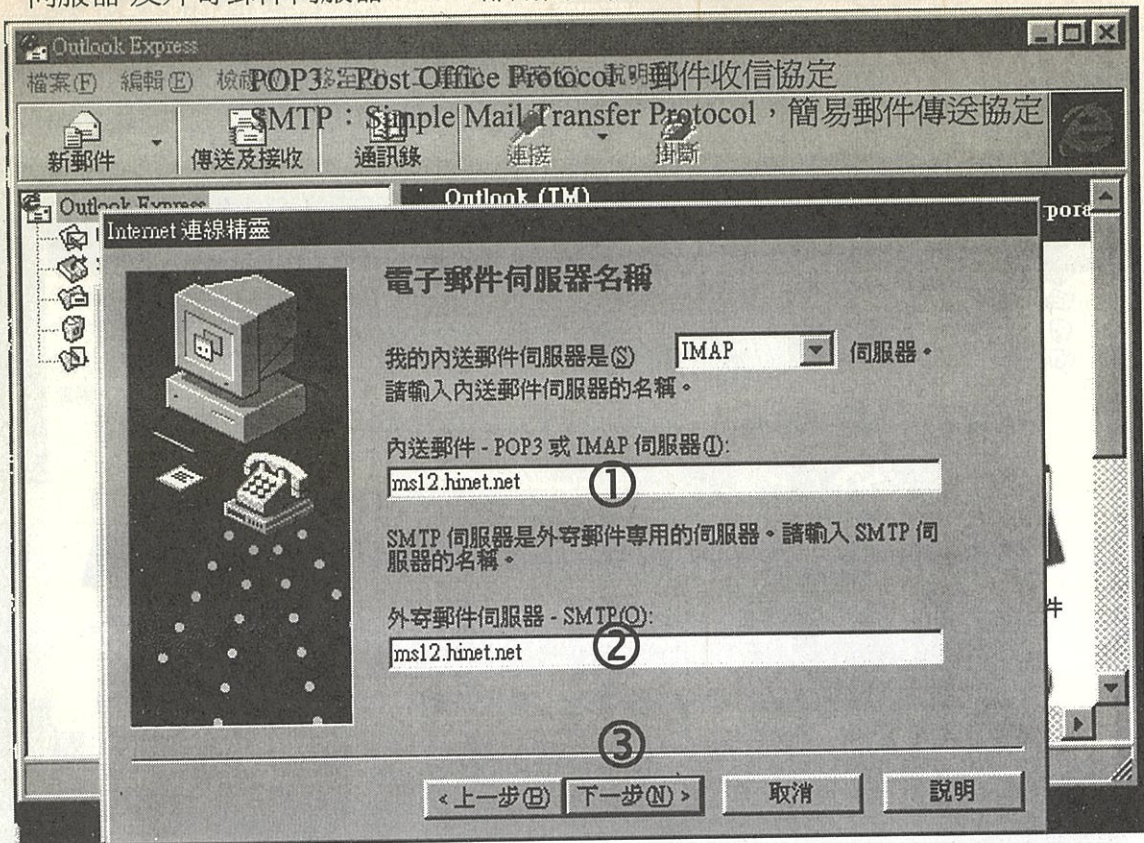
Internet帳號/郵件/新增/郵件



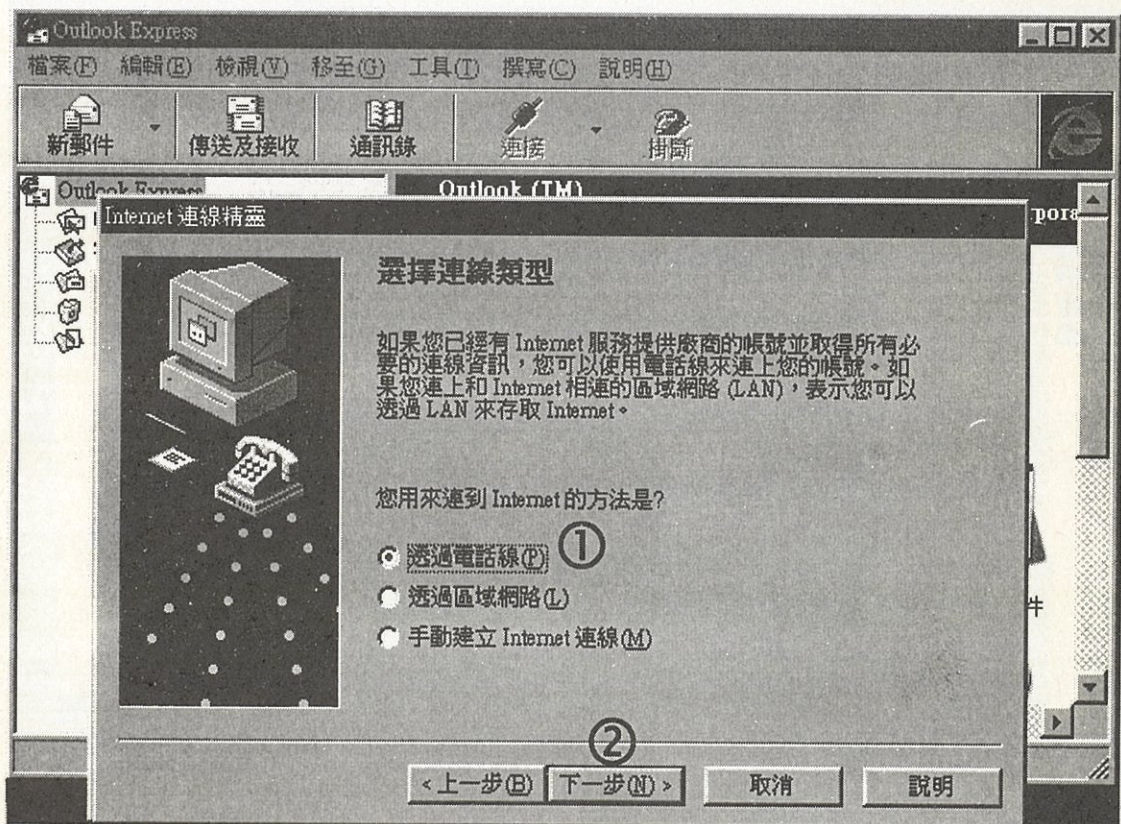
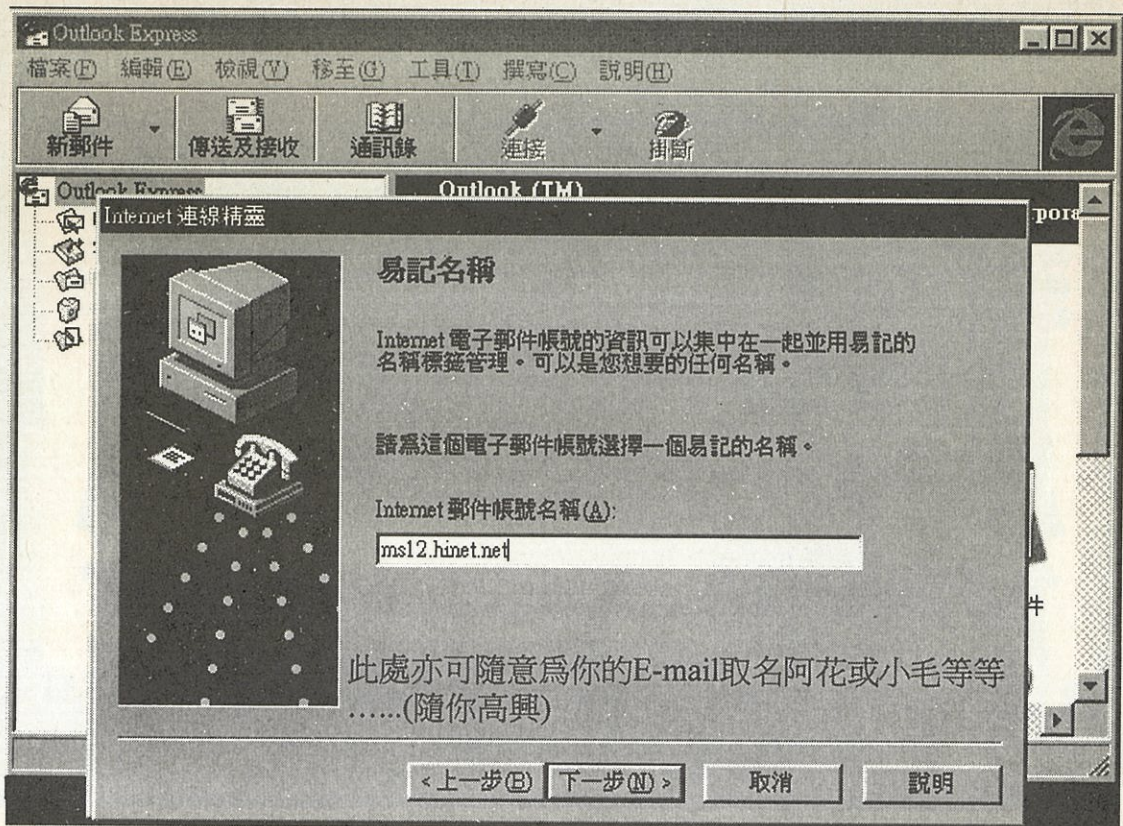
小毛申請：mauo99@ms12.hinet.net 的電子郵件信箱為例子



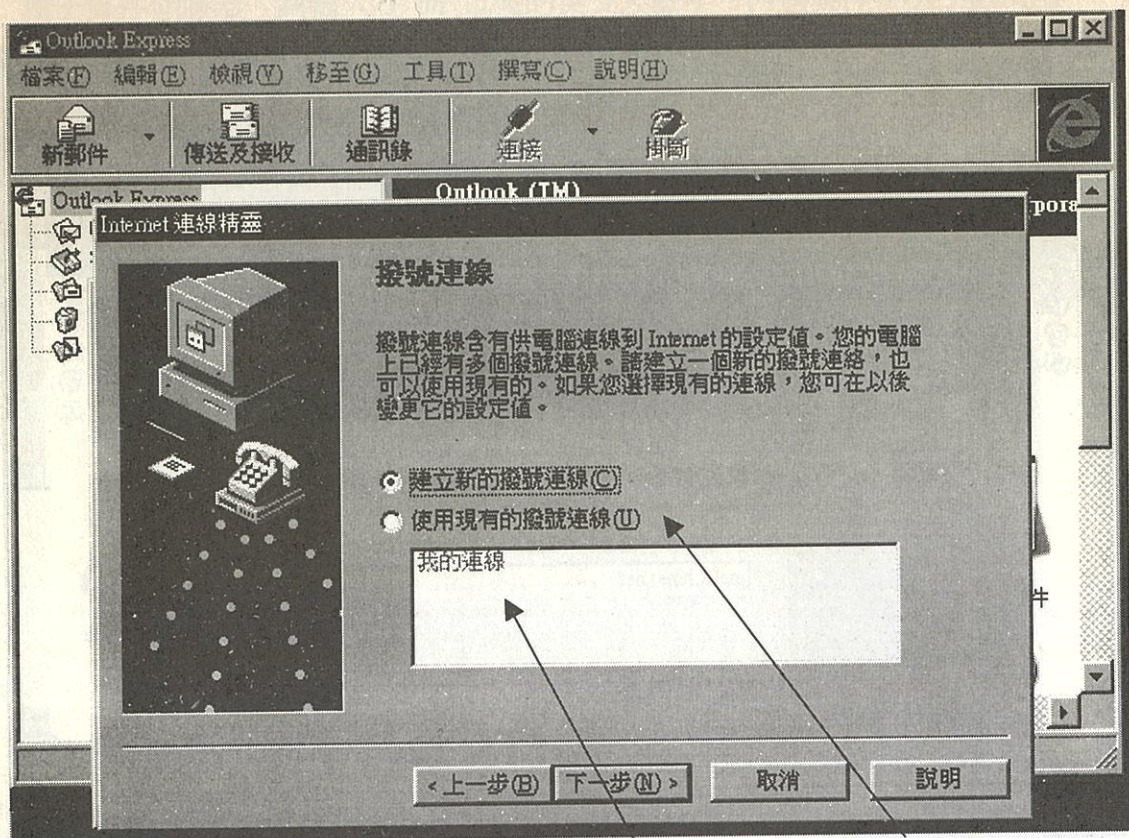
電子郵件伺服器，請輸入在”@”以後的英文及數字，內送郵件-POP3或IMAP
伺服器 及外寄郵件伺服器-STMP都用同一個，本例：**ms12.hinet.net**



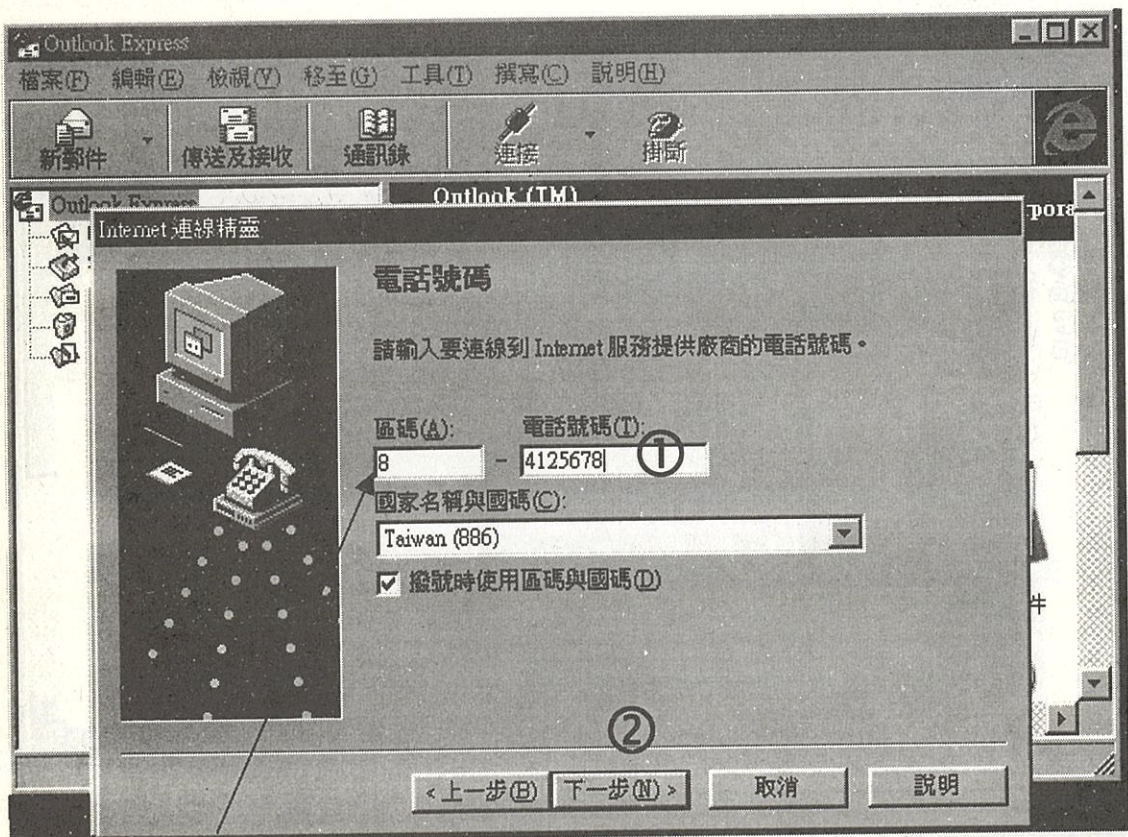
此處Internet郵件登入的登入方式—POP3帳號名稱即為mauo99
密碼長難記，須牢記或上網去修改，如何修改可詢問e-mail提供之ISP



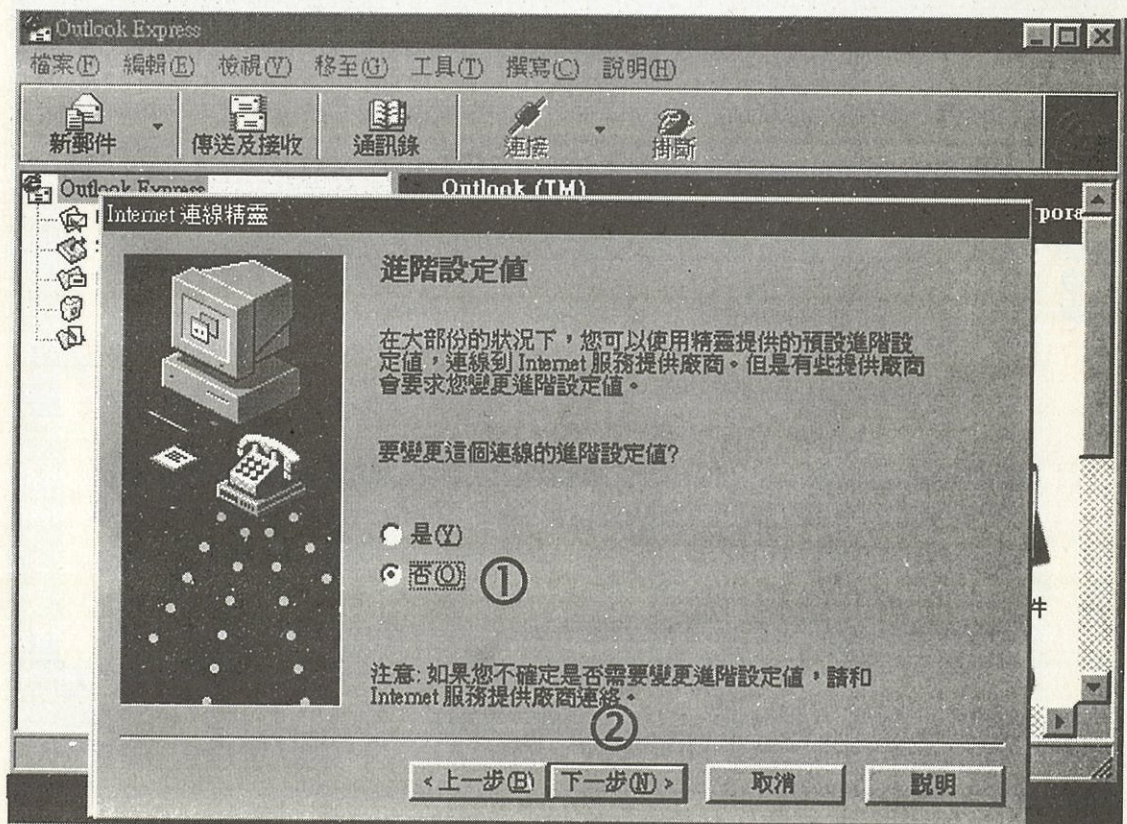
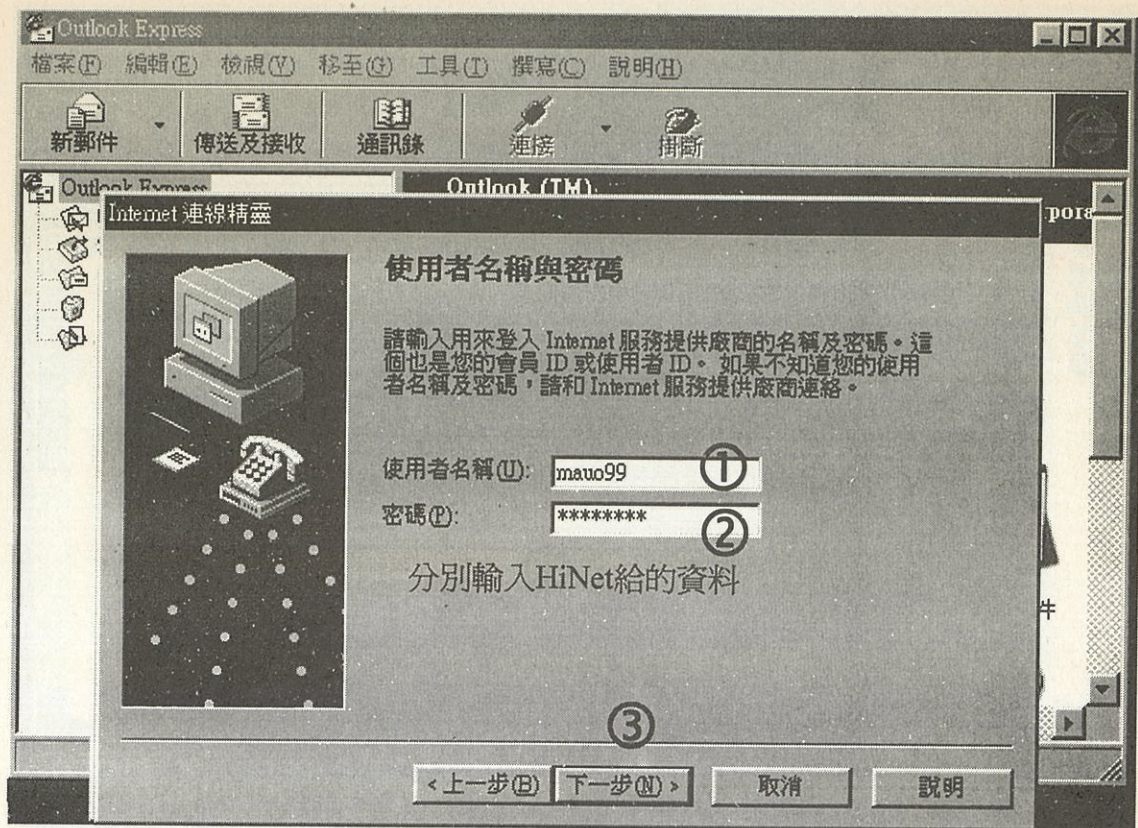
若是以數據機網接上網者，請選擇「透過電話線(P)」

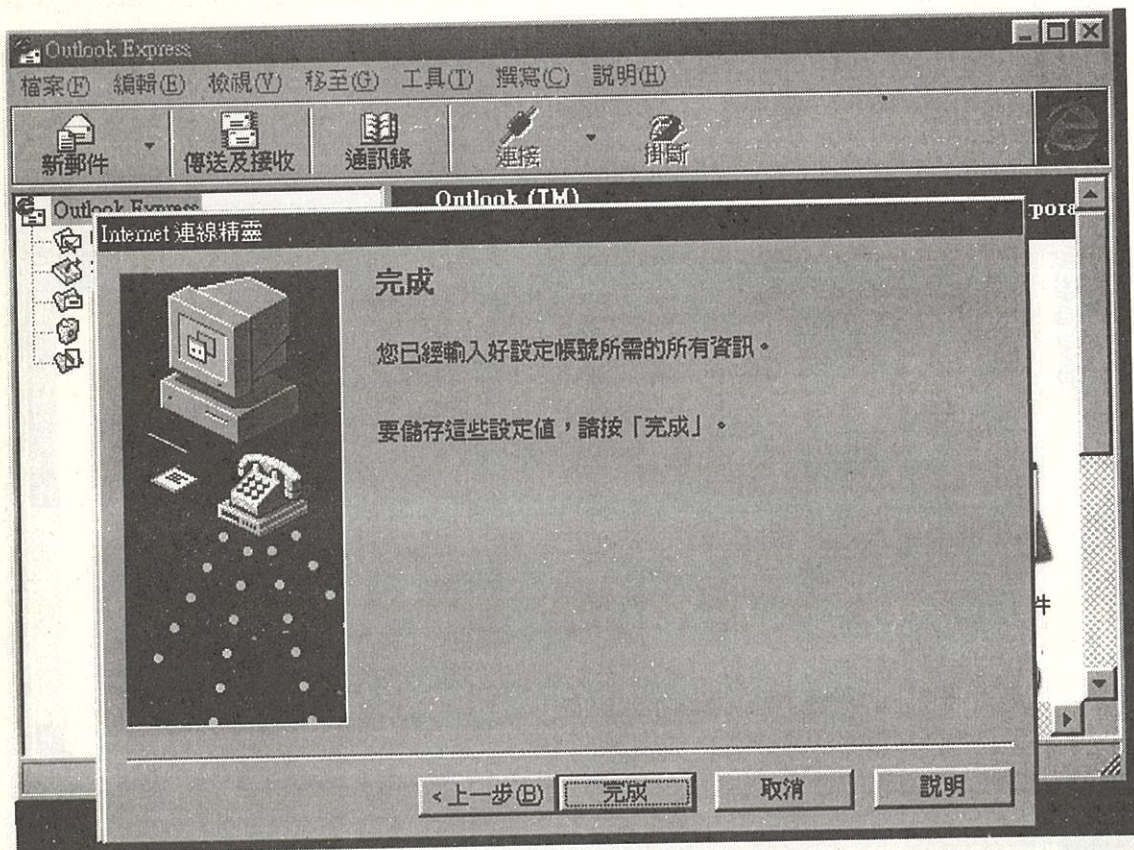
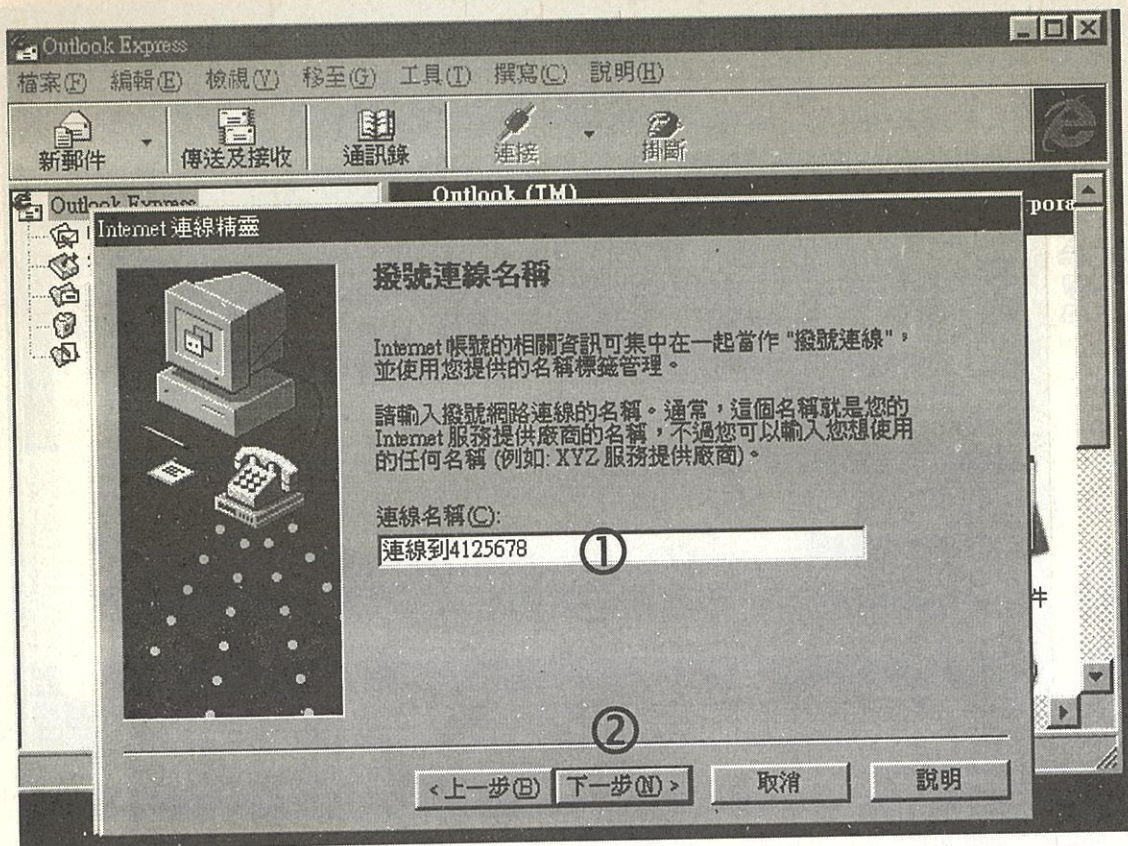


若已設有撥號連線,可直接選方塊中的「我的連線」,這裏以「建立新的..」說明

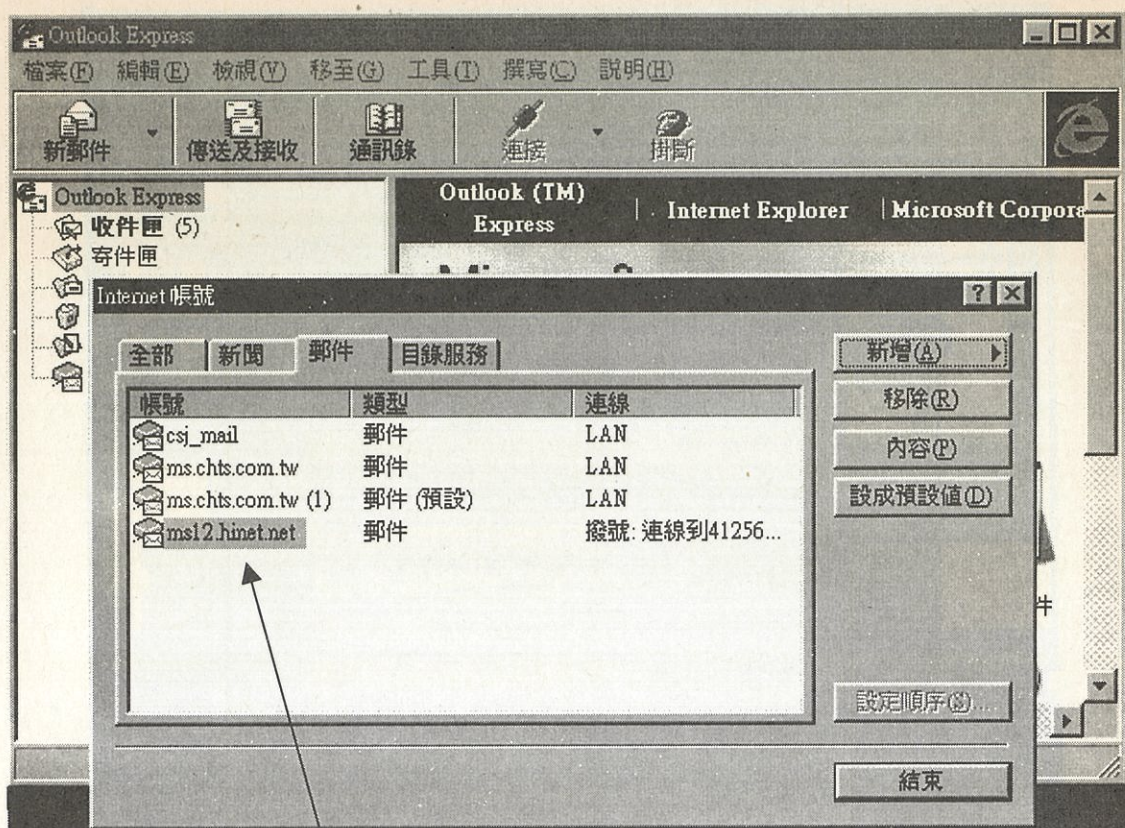


此處請勿加0,系統會自動加

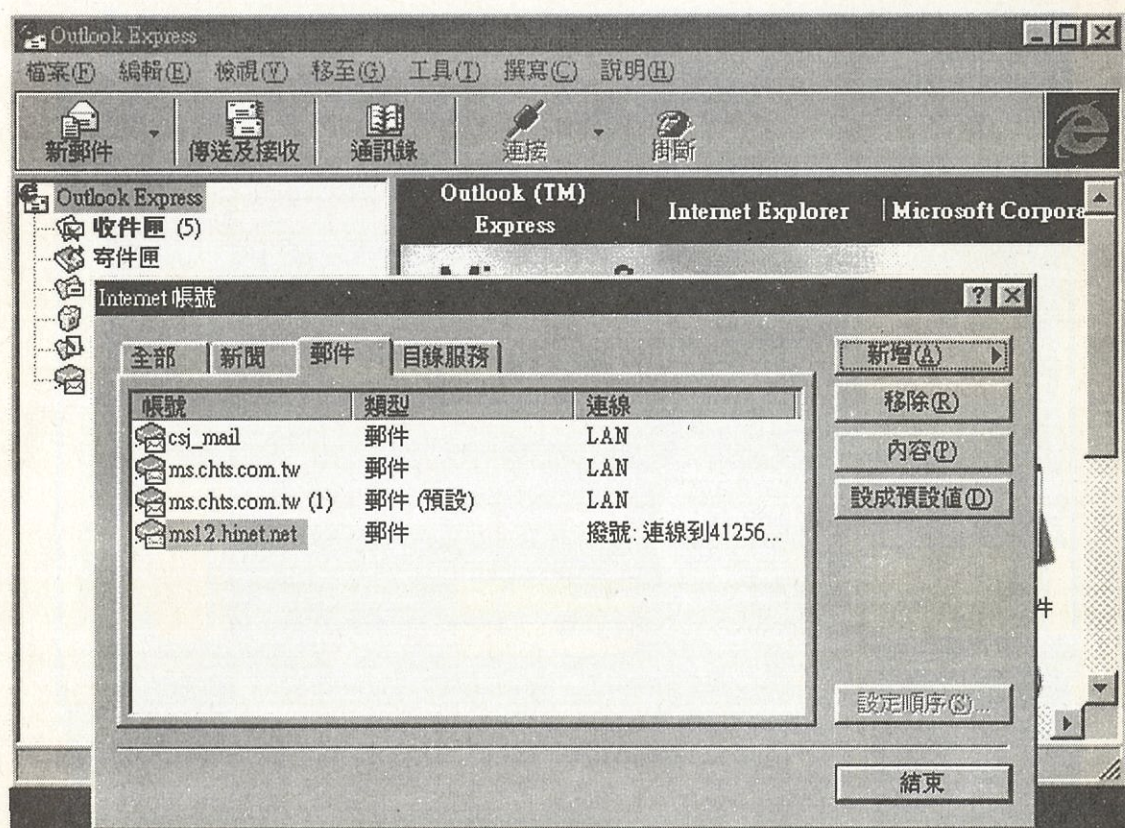




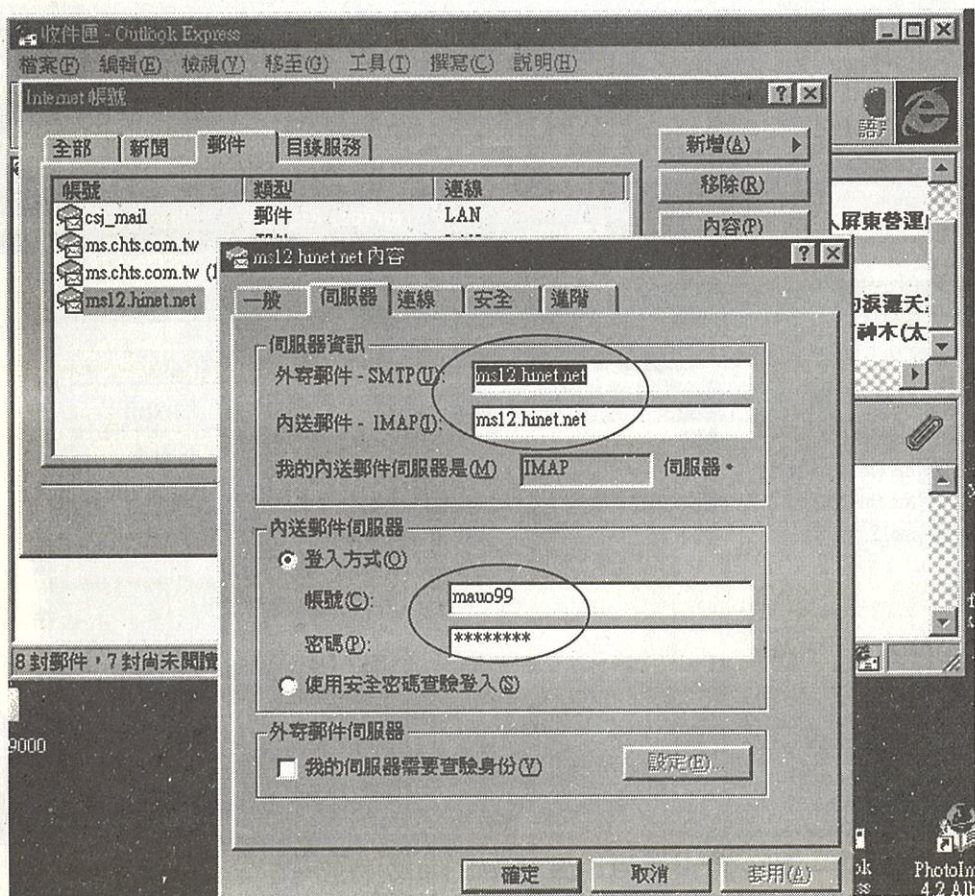
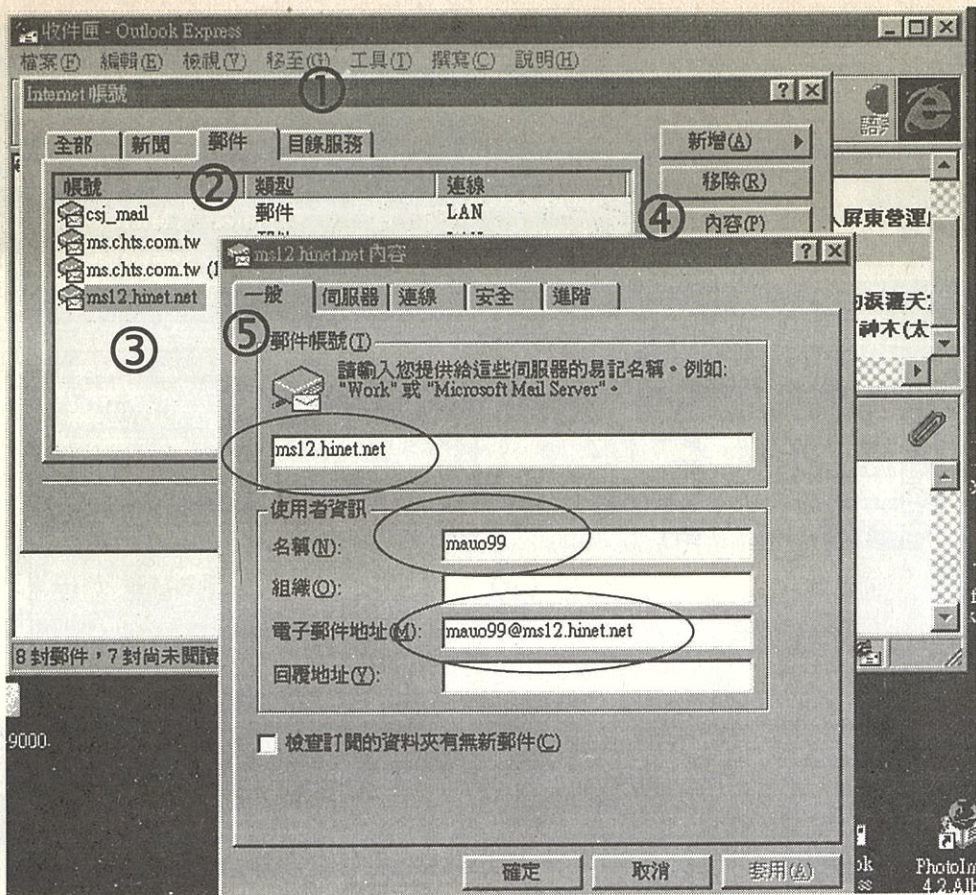
選擇「完成」，即大功告成，就這麼簡單，恭喜你了!!
但別高興的太早，試著自己寄給自己一封電子郵件。



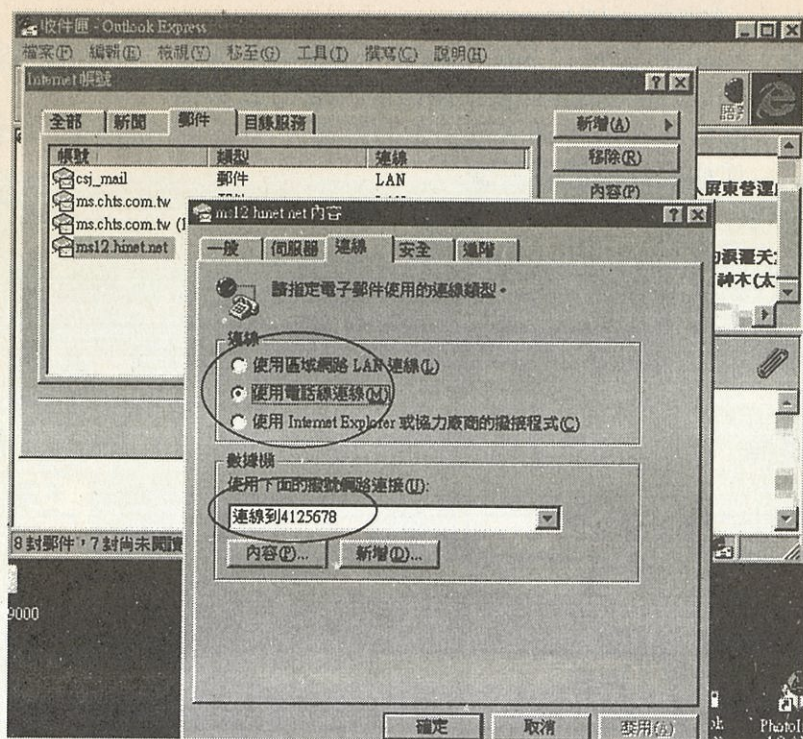
完成後產生一個帳號,如



等一下,萬一設定錯誤,怎麼辦?(如次頁說明)
沒關係,點選「工具/帳號/ms12.hinet.net/內容/一般」

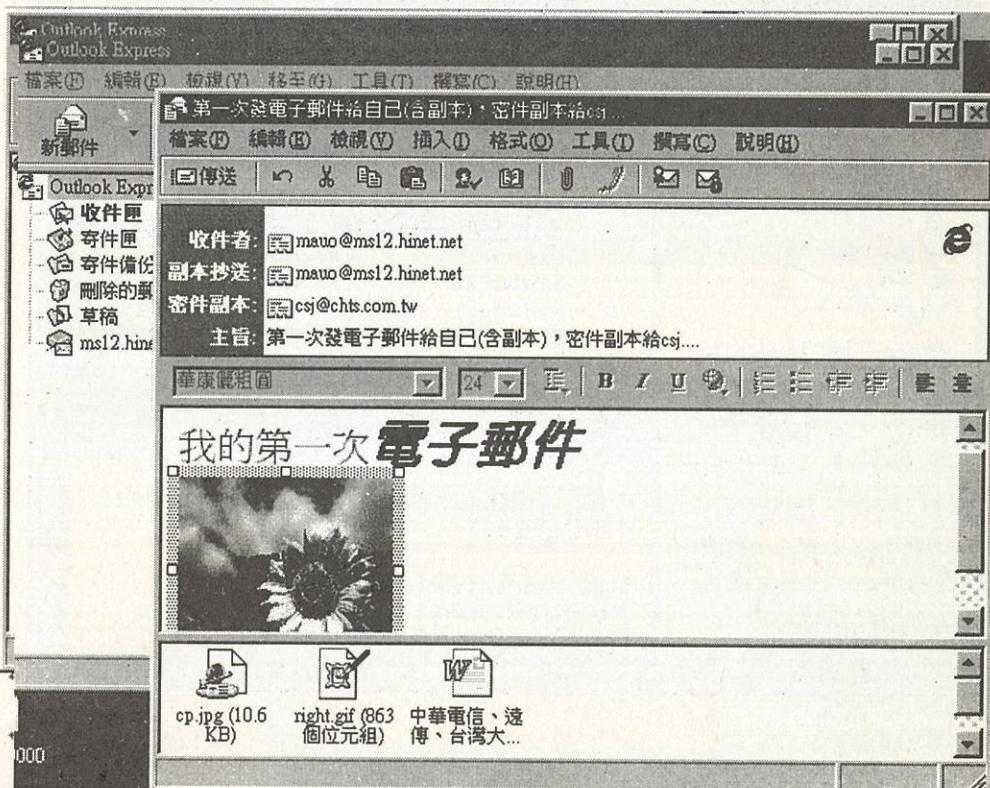


「工具/帳號/ms12.hinet.net/內容/伺服器」



「工具/帳號/ms12.hinet.net/內容/連線」

e-mail給自己(圖、文及檔案，說明如下頁)



收件者：man099@ms12.hinet.net
副本抄送：man099@ms12.hinet.net(表示寄給第三者)
密件副本：csj@chts.com.tw(表示密件收件者可收到信，
但只能知道寄件者及副本收件者，卻無法知道
其他密件收件者是誰)

主旨：test to

內容說明：這裏可以利用「格式/字型」設定文字大小、顏色、
型態等格式，若寄件者有檔案要隨文寄出，游標在
此選擇區，按工具列之迴紋針圖示或「插入/附加檔
案/再選擇欲附加之檔案」以上若正確，則選擇「傳送」

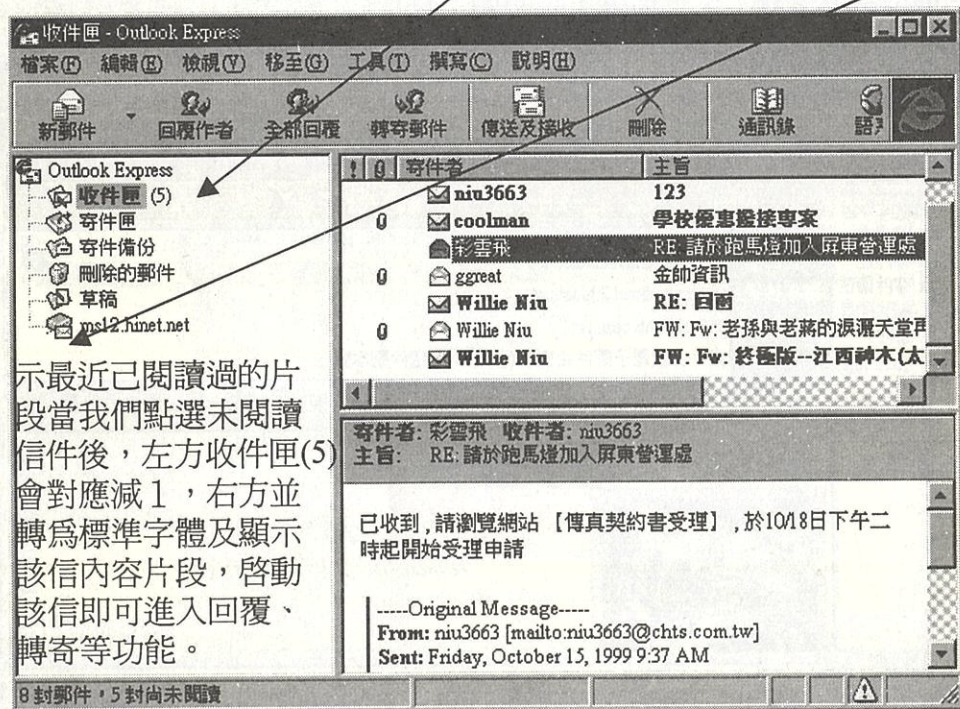
然後再選擇「接收及傳送」看是否能收到信件，這樣才算完全『完成』

如果收到信件後想直接回信，可按視窗中的「回覆作者」，
當出現新的回信視窗填入內容後，再按「傳送」

Re：Reply縮寫，回覆

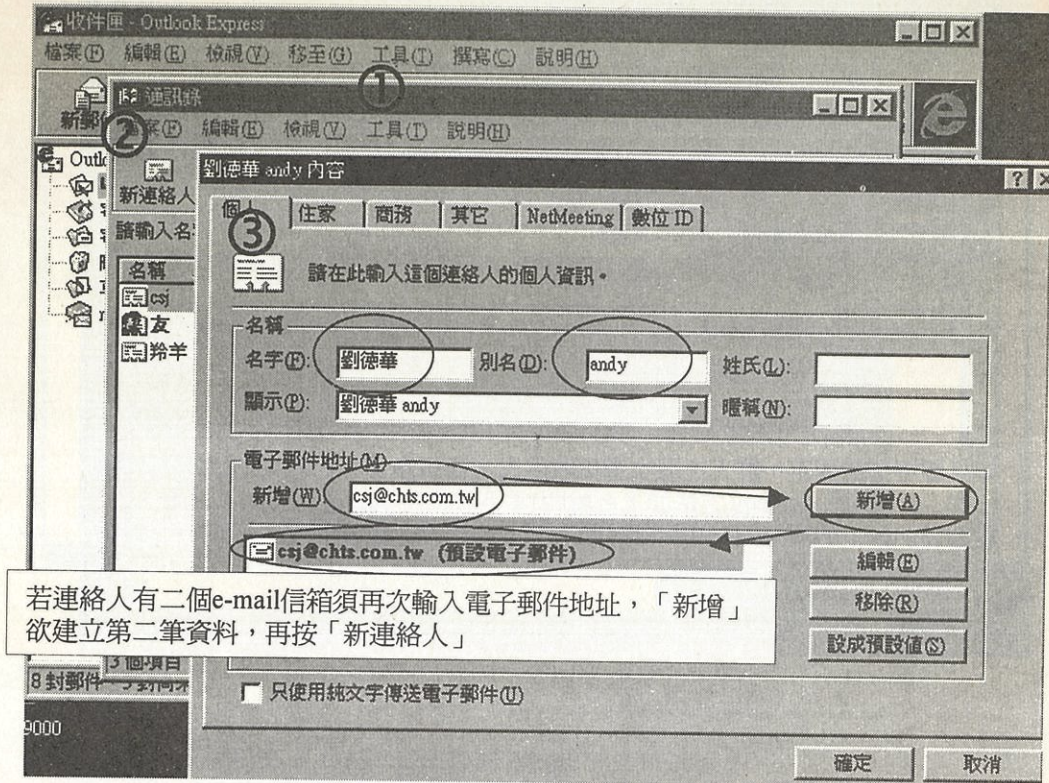
Fw：Forward縮寫，轉寄

開啓Outlook Express後，若有信件時，左方收件匣(5)左下方都會顯示
有幾封信尚未閱讀，且右上方未閱讀之信件會以粗體顯示，右下方顯

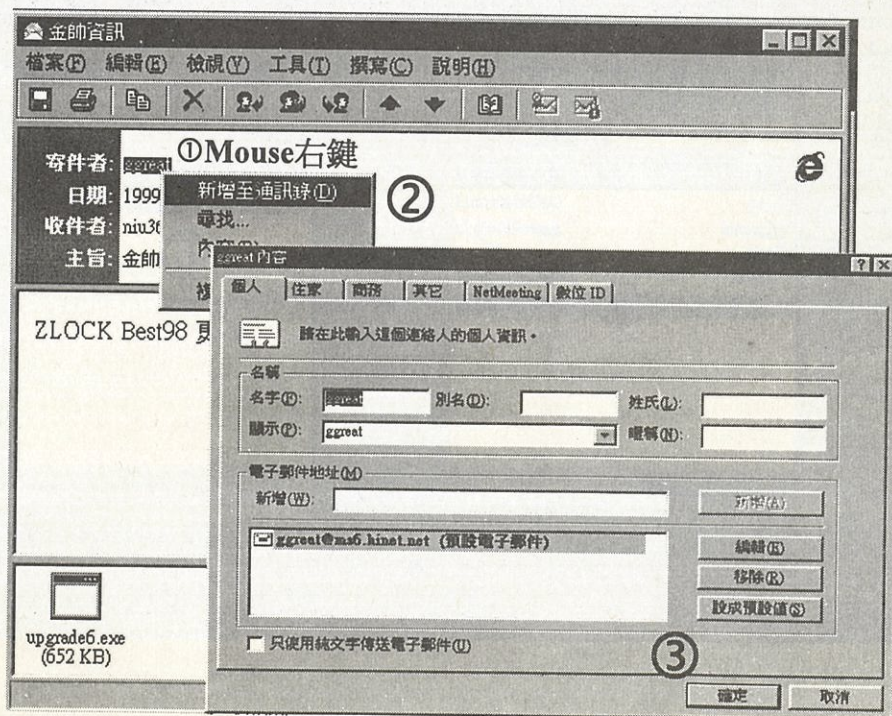


建立通訊錄(新聯絡人及新群組)

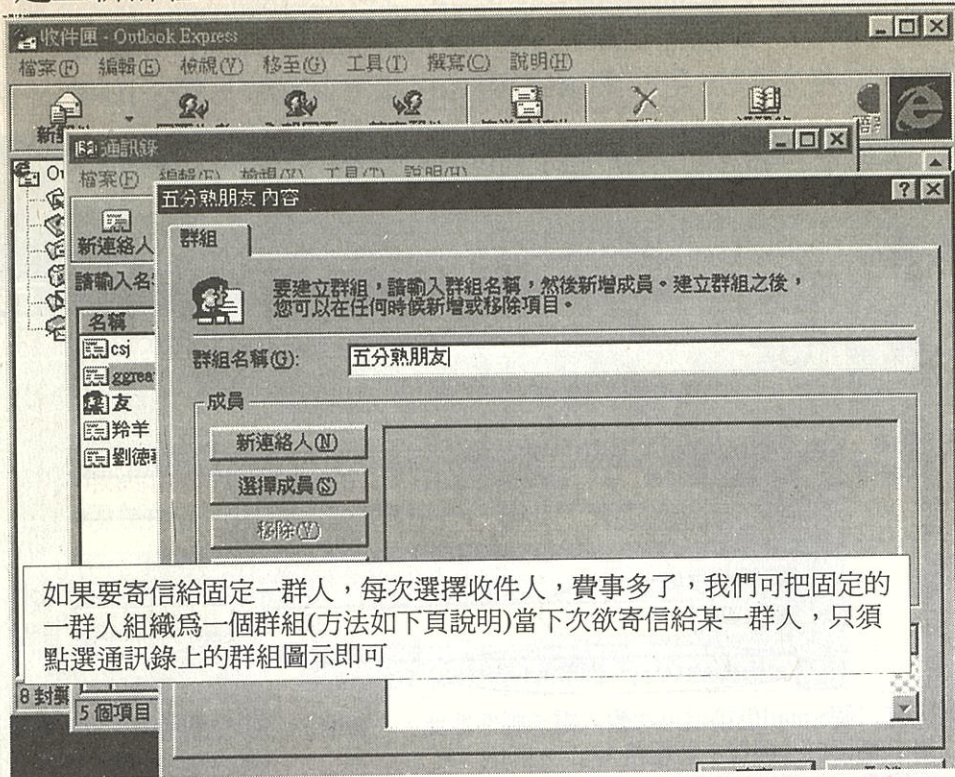
工具/通訊錄/新聯絡人/輸入各相關欄內容(如住家、商務...、數位ID可依序輸入)



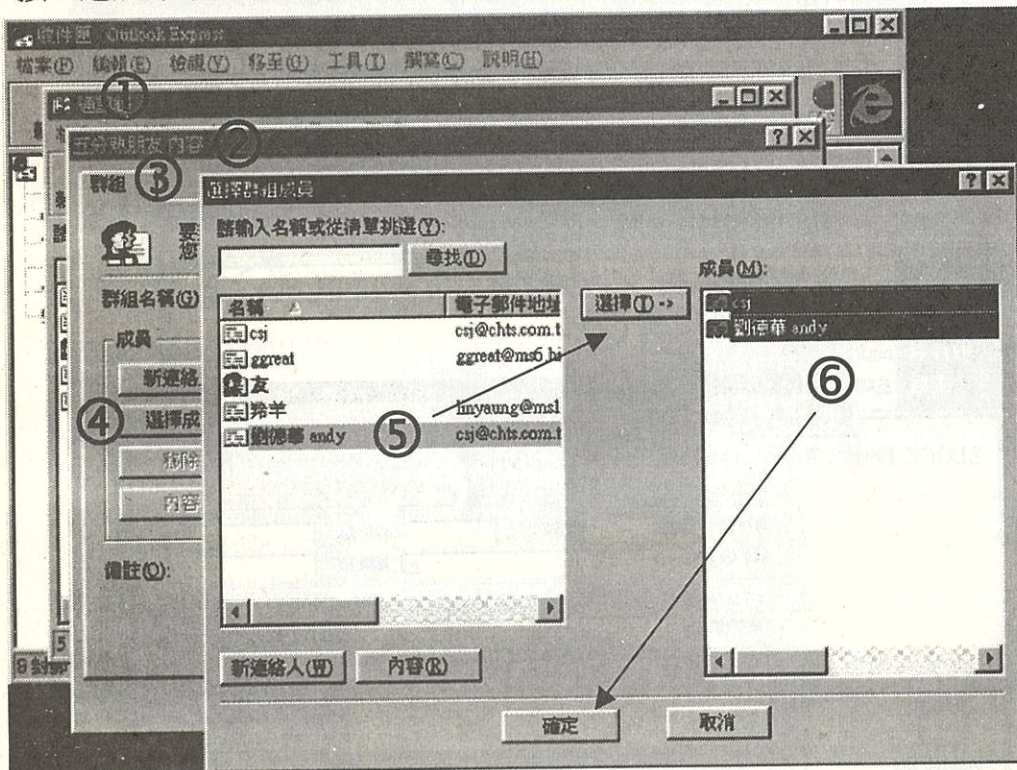
也可在他人來信時在回覆信件時, 於收件人名字或e-mail上按滑鼠右鍵, 選擇「新增至通訊錄」, 以後寄信時可省事不少, 只要按「工具/選擇收件者」即可



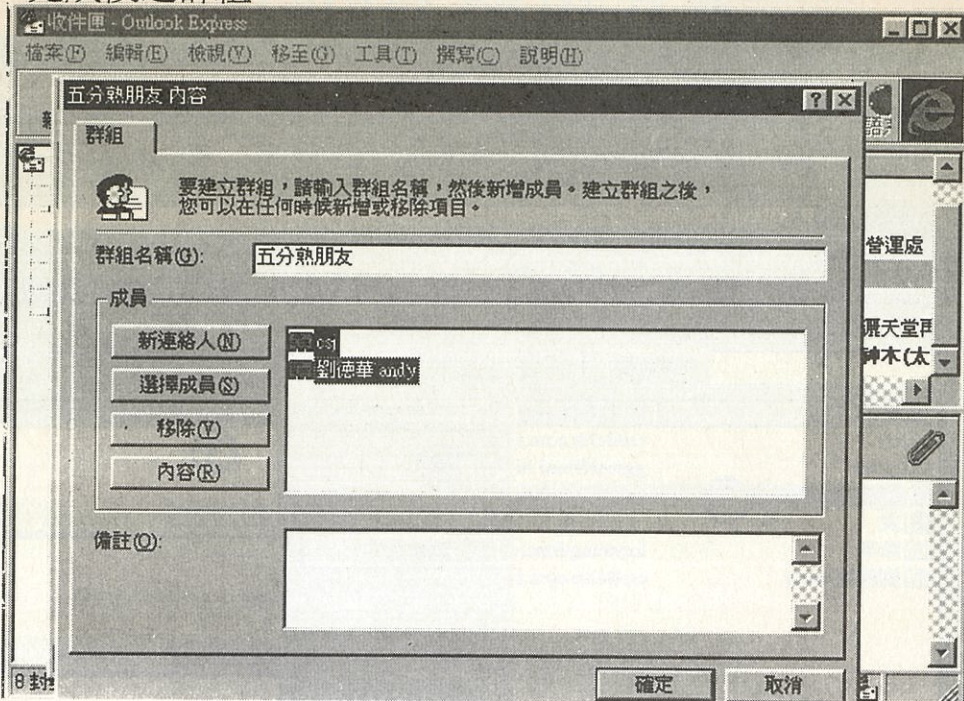
建立新群組



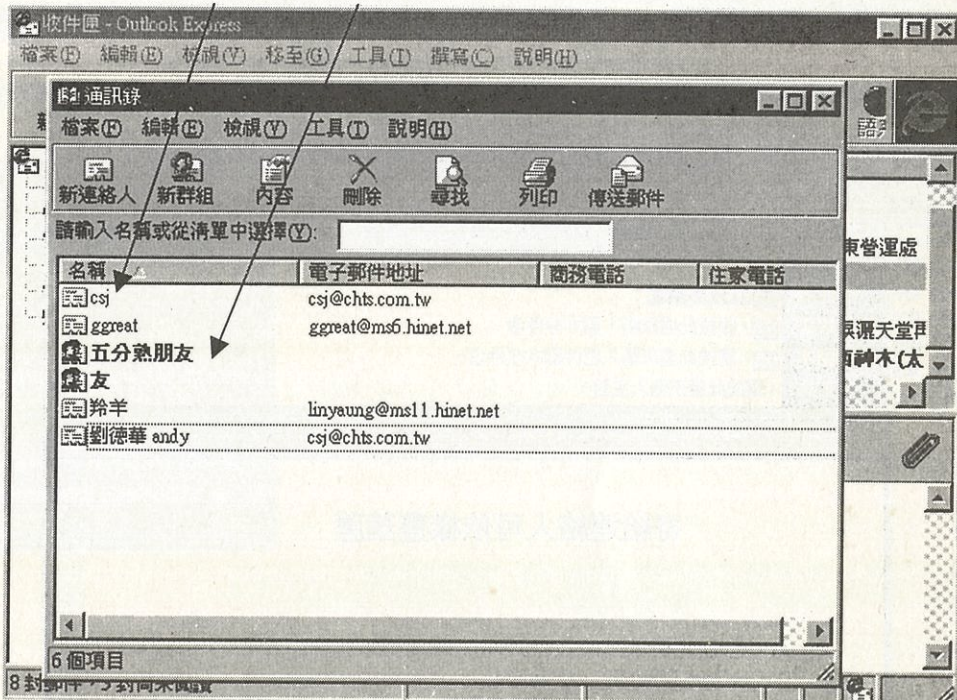
按「通訊錄/新群組/輸入群組名稱(G)/選擇成員(S)/選擇(T)/確定」



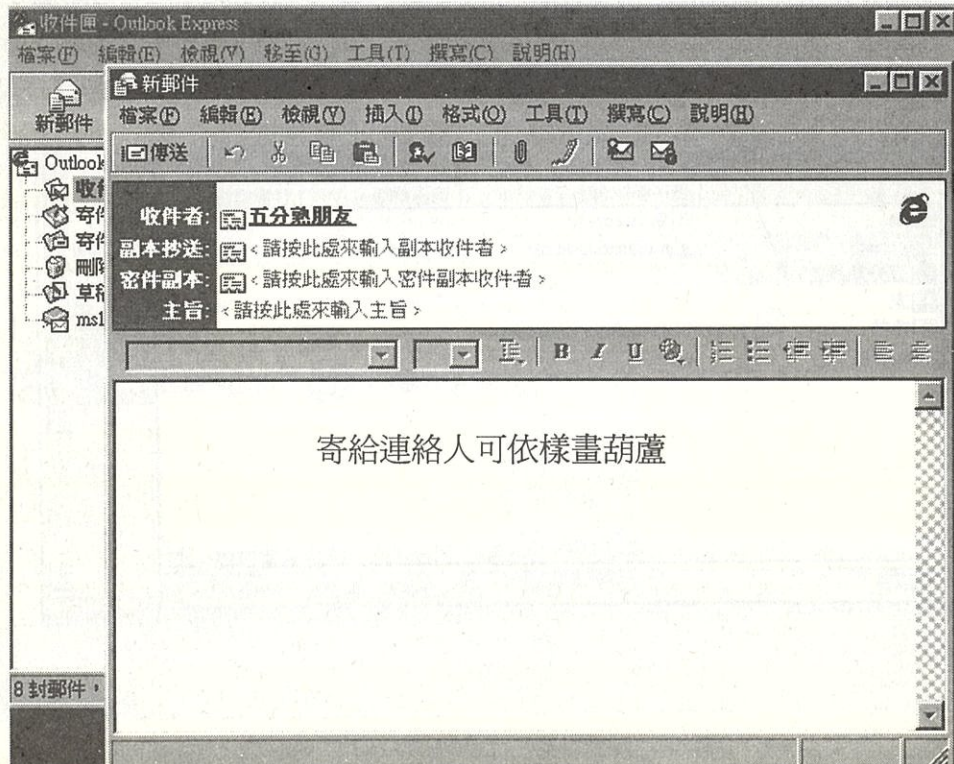
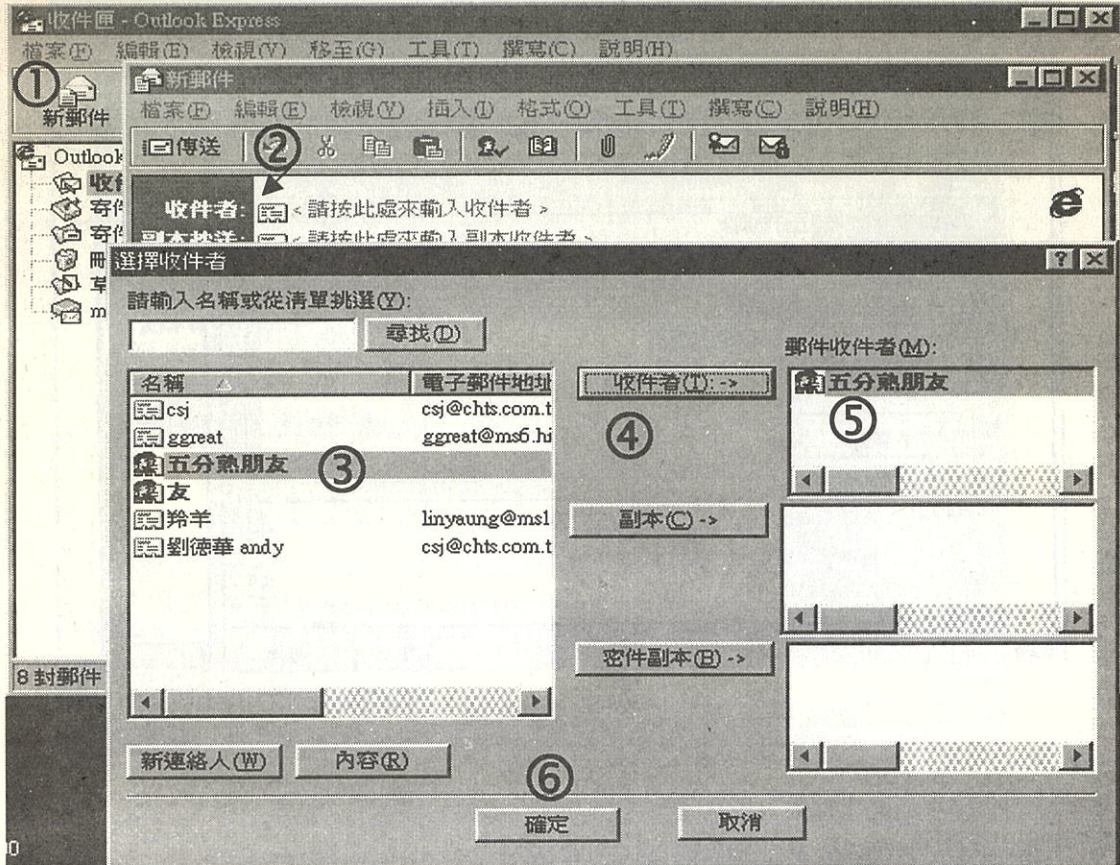
完成後之群組



通訊錄之連絡人與群組圖示差異



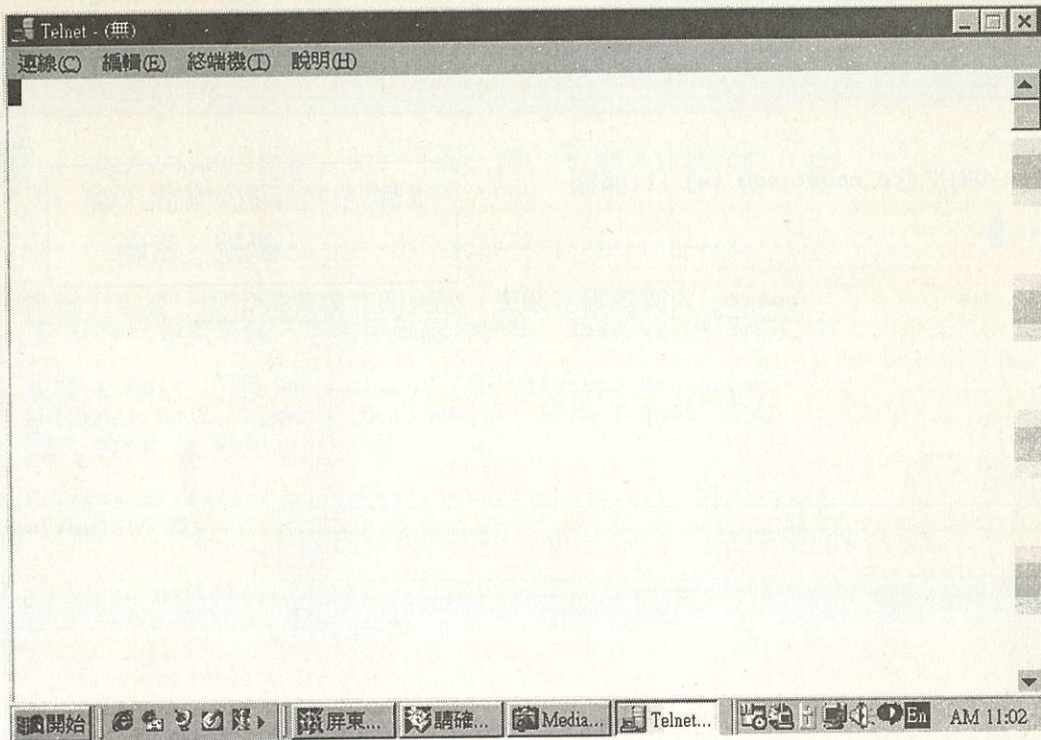
寄信給群組或連絡人(含下頁圖示說明)



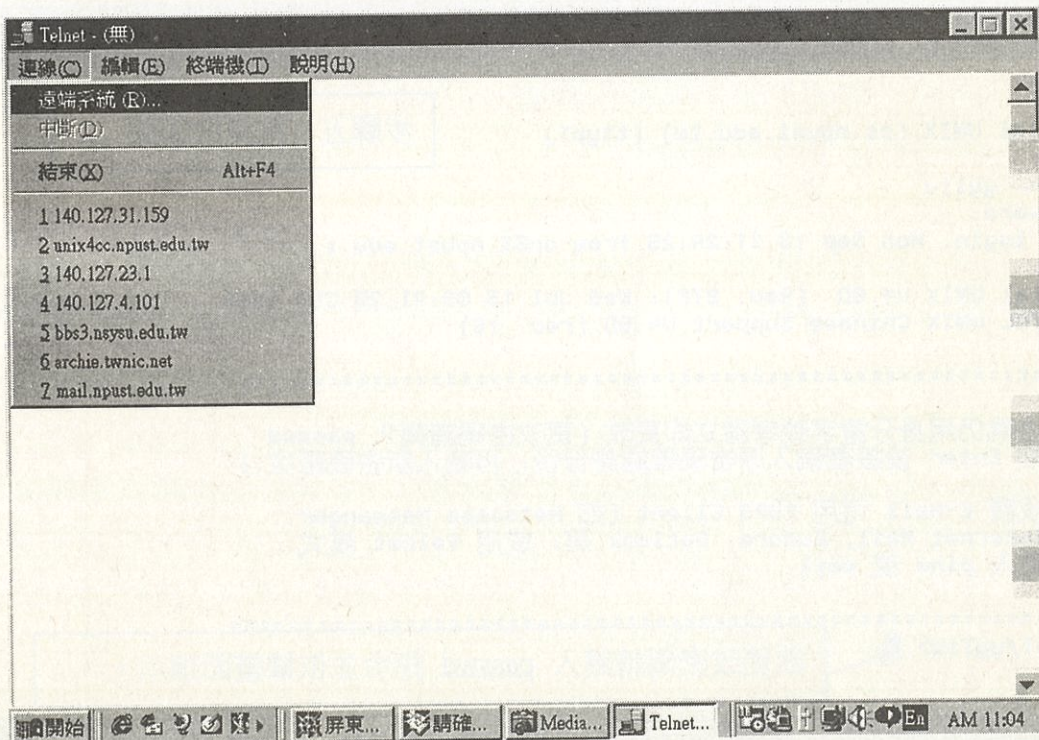
Telnet 使用方式

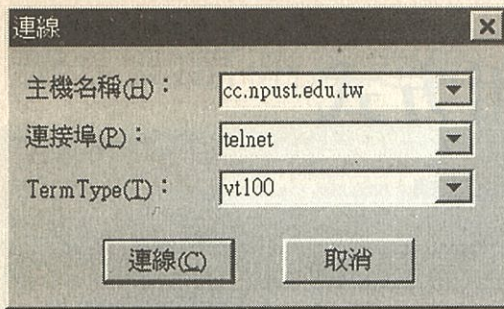
電子計算機中心整理

步驟一：由"windows 開始" 執行 "telnet" 即帶出下列畫面

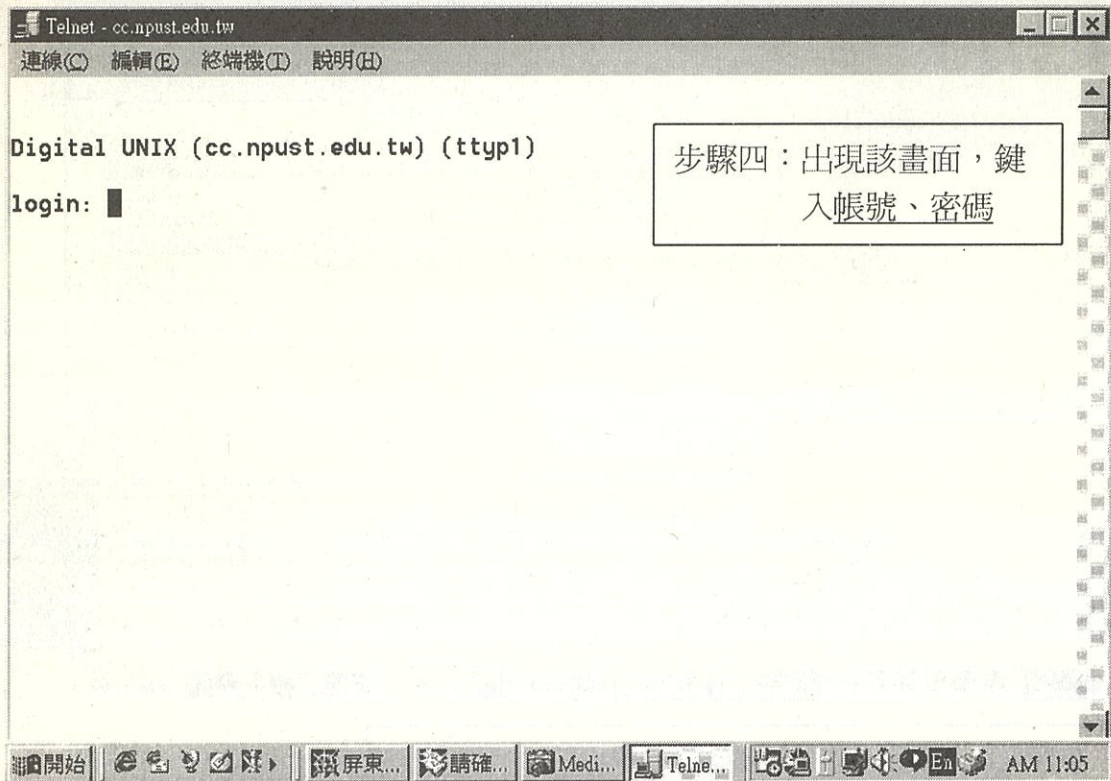


步驟二：接著設定欲連接遠端系統主機

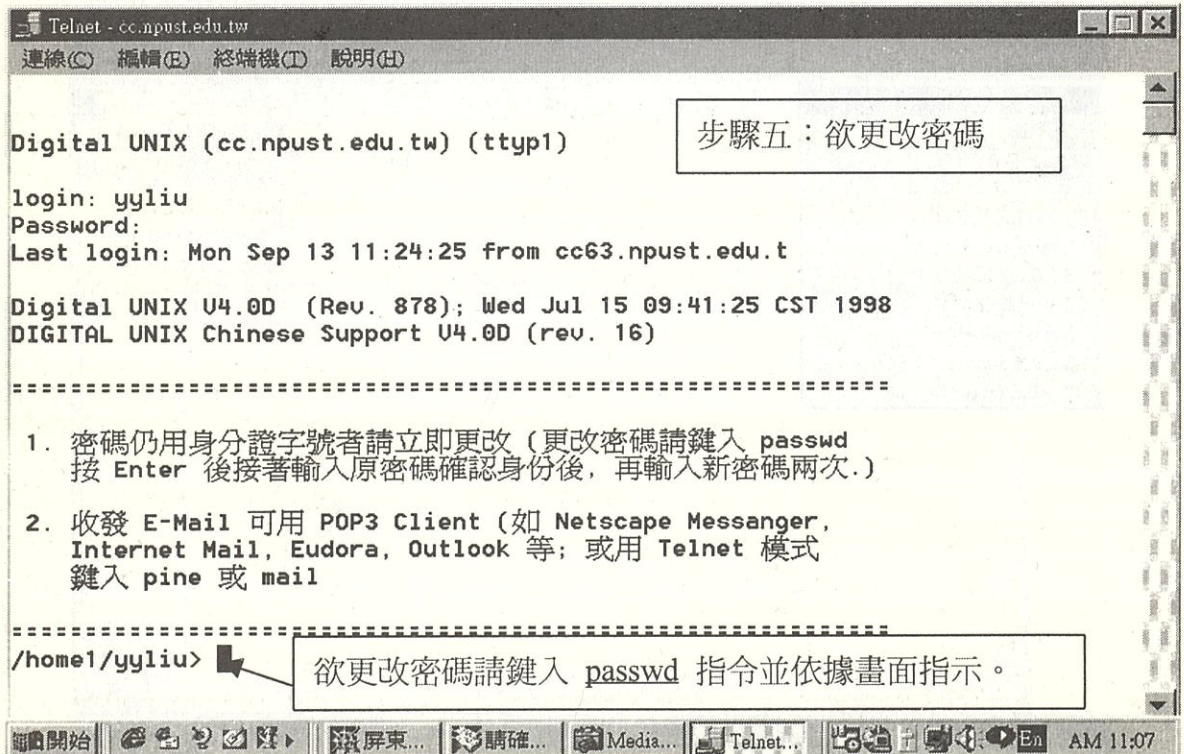




步驟三：在主機名稱上鍵入
cc.npust.edu.tw
並按連線



步驟四：出現該畫面，鍵
入帳號、密碼



步驟五：欲更改密碼

欲更改密碼請鍵入 `passwd` 指令並依據畫面指示。

步驟六：讀取 mail 方式

```
Telnet - cc.npust.edu.tw
連線(C) 編輯(E) 終端機(T) 說明(H)

Digital UNIX (cc.npust.edu.tw) (ttyp1)
login: yyliu
Password:
Last login: Mon Sep 13 11:24:25 from cc63.npust.edu.t

Digital UNIX U4.0D (Rev. 878); Wed Jul 15 09:41:25 CST 1998
DIGITAL UNIX Chinese Support U4.0D (rev. 16)

=====
1. 密碼仍用身分證字號者請立即更改 (更改密碼請鍵入 passwd
   按 Enter 後接著輸入原密碼確認身份後, 再輸入新密碼兩次.)
2. 收發 E-Mail 可用 POP3 Client (如 Netscape Messenger,
   Internet Mail, Eudora, Outlook 等; 或用 Telnet 模式
   鍵入 pine 或 mail
=====
/home1/yyliu>
```

讀取信件請鍵入 pine 指令,並依據畫面指示執行。

開始 螢幕... 請確... Media... Telnet... AM 11:07

屏科大撥號網路的設定方法

電子計算機中心整理

【一】【建立新的連線】的程序

- (1) 在【我的電腦中】打開【撥號網路】
- (2) 用滑鼠指標【建立新的連線】快速按兩下，開啓【建立新的連線】精靈
- (3) 在【請輸入對方電腦名稱】輸入【連接到屏科大】
- (4) 在【選擇數據機】的設定中，請依據所使用的數據機來安裝
- (5) 接著滑鼠指標按一下【下一步】按鈕
請在這裡輸入您的電話所在地之區碼(R)
例如：屏東地區請輸入"08"
- (6) 在【電話號碼】欄位中輸入屏科大的撥接電話號碼【7706767】
- (7) 接著滑鼠指標按一下【下一步】按鈕
- (8) 這時候只要將滑鼠指標按一下【完成】按鈕就可以了

【二】更改【撥號網路的內容】

- (1) 用滑鼠指標在【撥號網路】中選取【連接到屏科大】的電話圖形並按一下滑鼠右鍵
- (2) 開啓【檔案】的【內容】選項
- (3) 接著出現下一個的畫面
- (4) 不要勾選【使用國碼及區碼】的設定
- (5) 接著滑鼠指標按一下【伺服器】按鈕，出現下一個畫面
- (6) 在【撥號伺服器類型】欄位中選擇【PPP:Windows95, Windows NT3.5,Internet】
- (7) 在【進階選項】中不要勾選【登入網路】
- (8) 在【可用的網路通訊協定】中僅勾選【TCP/IP】，其它的不要勾選
- (9) 接著滑鼠指標按一下【TCP/IP設定】按鈕，出現下一個畫面選"指定名稱伺服器位址(M)". 在主DNS(D)的選項中輸入140.127.1.2之後再按確定此項目便完成了！
- (10) 勾選【伺服器指定的IP位址】勾選【使用遠端網路的預設通訊閘】

- (11) 接著滑鼠指標一下【確定】按鈕，完成此項設定
- (12) 接著回到【伺服器類型】，滑鼠指標再按一下【確定】按鈕，完成此項設定
- (13) 現在開始進行【數據機的設定】
- (14) 滑鼠指標先按一下【數據機的設定】按鈕，出現下一個畫面
- (15) 在【一般】欄中，【連接埠】是連接數據機的通訊埠，【最快速度】是依據數據機的傳輸速率，可以選取 57600 或 115200
- (16) 在【連線】欄中，只要保持預設的選項即可
- (17) 在【選項】欄中的【連線控制】，撥接 7706767 時，不要勾選任何項目撥接 7706767 時勾選撥號後才帶出終端機視窗
- (18) 最後滑鼠指標在【確定】按鈕上面按一下，完成所有的設定

【三】開始【撥號連線到屏科大】

- (1) 開啓撥號連線到屏科大的電話圖形
 - a. 撥接 7706767 時
輸入【使用者名稱】，也就是您的 Login ID
輸入【密碼】，Password
勾選【儲存密碼】
 - b. 撥接 7706767 時，畫面出現時，直接輸入 ppp 即可
最後滑鼠指標在【連線】按鈕上面按一下，您就可以連線到屏科大來上網路了

網路安全

電子計算機中心整理

安全重要性

網路到底安不安全？除了衆所週知的病毒外，不良網站帶來的身心影響和傷害，個人金融認證資料遭盜用，或是公司企業系統被入侵，都是危險的陷阱。

對於病毒，大部分的人都已經習慣要買防毒軟體來防毒，但身心或權益的受害卻不能不慎。尤其當電腦和網路增加了資訊的傳輸，許多交易也漸漸地利用電腦及網路來完成，更增加了陌生人破壞的機會。

用網路傳遞資料的安全問題在於：是否很容易遺失、毀損、或是被人截取？用網路傳輸資料到彼端之後，彼端電腦如何保管這些資料？這些安全性問題，基本上牽涉到的因素很多：軟、硬體的技術問題，以及使用者的觀念和使用方式。

而網站內容對個人的影響好壞，使用者可以經過篩選來保護自己。為了避免不當訊息造成傷害，無論對我們或下一代，我們都應重視網路安全的觀念及落實。

拒絕不良網站

我們有權利向不良網站說不！

方法有三種：

1. 選擇提供安全「親子帳號」的「網路服務站(ISP)」，因為他們具有攔阻色情、暴力網站的技術，透過這個帳號上網，將不會瀏覽到不良的網站。
2. 在自己電腦上加裝網路過濾軟體，它可以防止你進入不良網站，或是幫你阻擋內容不良的電子郵件，你可向爸爸媽媽或學校老師請求協助。目前市面上出現的軟體有如：X-Stop 色情鎖與網路小博士兒童瀏覽器。
3. 選擇內容自律的優良網站或搜尋引擎，因為他們所提供的內容或所蒐集的網站，已經過網路過濾技術的檢驗，你可以充分的運用資訊、享受服

務。目前做到內容自律的網站有：網路小博士兒童網站、小蕃薯蒐尋引擎。

安全十大守則

大家可能會問：如果 Internet 這麼危險，是不是最好不要上網路呢？當然不是啦！這樣一來豈不因噎廢食！我們也常說「馬路如虎口」，但卻不會因此而不出門。所以只要遵循幾個基本原則，依舊可以在 Internet 上暢行無阻而不受干擾。

以下提供十大基本守則供你做參考：

1. 在網路上與朋友交談或寫電子郵件的時候，要保持禮貌與良好的態度。還有上網不要超過一個固定時間，太久對眼睛不好，最好每隔一段時間便稍作休息。
2. 如果沒有經過網站站長的許可，不可任意盜用網站上的圖片或文字，也不可以隨意張貼文章、音樂、圖片到網站上，以免觸犯著作權。～網站的內容或是圖片都是站長和工作人員花心血建立出來的，所以當你有需要借用的時候，當然要詢問他們。
3. 只要看到讓你難過、不悅的網站或信件內容，馬上離開。
4. 當你在公共區域上網，如：學校、電腦賣場，在離開前一定要記得將瀏覽器關閉。
5. 若非不得已，不要輕易地在 Internet 上交出自己的基本資料，如電子郵件、信用卡號碼、地址、電話等。因為 Internet 是一個基於互信原則所組成的開放社群，在上面流通的資料通常不會有太多保護，你把自己的真實基本資料公佈在 Internet 上，其實已經將自己暴露在潛在的危險當中。
6. 慎重選擇你的帳戶名稱，千萬不要取一些有暗示意味的名稱（如 sexycat），以免招來不必要的困擾。如果你是女性的話，建議你選用一個較中性的名稱。因為，網路上的女性同胞仍屬少數，若你取一個女性的名稱代號，通常較易引來其他人的關切，當然，你不會希望得到不肖之徒的特別關切吧？但耐人尋味的是，有些男性使用者卻反而取一個女性名字，因為他希望當“她”發言時，能夠從 Internet 得到更快的回覆。

7. 千萬不可以與從未見面的網友約會，除非有人陪伴，見面的地點一定要在公共場合。當決定與網友進一步交往時，不妨事先以電話與對方聯絡。你至少可以由電話中知道對方的性別，猜出他的年齡。～沒有見過面或是認識不深的人，你對他們並不很了解，所以一定要小心。
8. 如果不確定信件內容的真偽，最好不要隨意地散佈給你的朋友，以免造成他們不必要的困擾或恐慌，也使自己不小心成爲騙徒利用的工具。另外，若信裡催促你將此信儘可能傳給其他人，則該信惡作劇的成分居高，切勿依照該信的指示，將其 Forward 給親朋好友，造成不必要的資源浪費。
9. 你可以從收到的郵件的檔頭資料中，看出一些送信人的基本資料，進而判斷資料的真實性。當你收到似是而非的病毒連鎖信時，請先特別檢查有無發信人地址，若無，極有可能爲惡作劇，請追蹤發信來源是否真有其人或單位。
10. 收到怪異的、有不明附加檔案的電子郵件後，不要回信，也不要將附加檔案儲存下來。來路不明的電子郵件可能是廣告郵件，也有可能是藏有電腦病毒的信，那會讓你的電腦受到嚴重的傷害。收到騷擾者或疑似病毒連鎖信的信件，一概將它刪除。

當然，這些基本守則只能提供你最初階的自我保護。還有一些提供安全資訊的網站，教導使用者如何自我保護，可以多加參考。如駭客任務網站即是一

資料來源：參考 <http://www.eric.org.tw/>

微電腦教室學生使用應注意事項

一、學生使用時應注意事項：

1. 對 PC、印表機等設備正確操作方法
 - a. 正確使用 PRINT BUFFER (印表機暫存控制器) 操作控制印表機。
(使用方法如第 8 項所示機器上亦有張貼操作步驟)
 - b. 正確撕取、裝填和轉捲報表紙方法。(請勿自行操作，可請教室管理人員協助操作)
 - c. 請勿任意扳動磁碟機的開關，或以錯誤方向插入而損毀磁碟機。
 - d. 印表機色帶若顏色太淡，請連絡管理人員更換色帶，請勿自行拆卸或更動印表機上之設定。
 - e. 不可搬移及拆開任何設備。
2. 對設備故障或損壞的處理方式：
 - a. 設備故障或損壞，請通知管理員，請勿自行處理。
 - b. 微電腦教室使用的電腦設備(除印表機外)，均有故障牌置於各設備明顯處，損壞時請將故障現象填寫於故障牌內所夾之記錄單，並將標示牌翻至「機器故障」，管理或維修人員視標示牌內容之記錄狀況加以維修。
3. 關機的程序步驟：
 - a. PC 使用完畢，請按 PC 上之提示按部就班離開關機，直到 PC 提示可關掉電源時，再關機。
 - b. 鍵盤蓋蓋好。
 - c. 坐椅歸置原位。
 - d. 取走所有棄物。(含印壞之報表紙)
4. 使用網路系統，應遵循結束網路步驟結束系統。不當的關機易造成負載過量，使網路的速度變慢。
5. 請同學注意佈告欄，了解教室調配時間和公佈事項。
6. 失物請同學至櫃台失物召領處詢找。
7. 電腦書籍、雜誌等請依照電算中心借閱方法辦理借閱。
8. PRINT BUFFER 的使用方法：
 - a. 打開電源。
 - b. 按 CHNL 選擇 PC 位置。
 - c. 按 PRN-SEL 選擇 PRINTER 的位置。
 - d. 調整所需的 PC 和 PRINTER 後，按 ENTER 確定。

二、學生常違規事項及不良使用習慣

1. 自由上機時間未攜帶學生證。
2. 書包背袋常任意擱置於地上，有礙觀瞻。
3. 挾帶食品、飲料進入 PC 教室，及未將自己所製造之垃圾攜出丟棄。
4. 報表紙及色帶使用過於浪費。
5. PC 用畢後椅子未歸回原位和循序正常關機。
6. 再次提醒同學，貴重物品請勿放置於置物櫃中。

中心動態報導

◎教務、學務行政電腦化

1. 教務、學務兩處系統皆已完成安裝
2. 依使用單位意見，陸續修訂功能
3. 本學年度教務處重點工作，在開發 Web 選課與推動教師上網輸入成績
4. 配合教務處業務開發研究所甄試及四技入學申請等系統

◎新購 Proxy 一台，1GB RAM、100GB 硬碟、PENTIUM III 500 雙 CPU 服務屏東縣市教育網路

◎本校 WWW Server 網頁更新，重新設計排版

◎Y2K

1. 成立 Y2K 資訊年序危機檢測小組，已召開多次會議追蹤，且排定行程至各系所及行政單位，協助檢測各系所及行政單位是否通過 Y2K 測試，並提供業界服務。<http://y2k.npust.edu.tw/npusty2k.doc>
2. 進行行政單位 Y2K 問題電腦解決方案，88/12/31 並派員留守。

◎技職網頁建構

已召開過三次協調會議，並輔導本校各單位完成技職網頁建構，並於 88/11/30 寄件報名參加全國校園網站建置比賽。

◎台灣學術網路研究網路 (TANET/I2) 連線計畫，已於本年 (88 年) 10 月正式運作，該線路系連接國外之專線，詳情請參考網址 <http://www.tanet2.net.tw>，本計畫執行期限至八十九年六月三十日止。

◎中心於 88/12/3~4 及 88/12/10，舉辦 88 年資訊月一般性研討會『全民上網學電腦』活動，學員學習興趣高昂，討論熱烈。

◎屏東縣教育網路中心

1. 屏東縣教育局於 88/10/16 委托本中心代訓，八十八學年度中小學學校 WWW 網站建置研習，共計六小時。
2. 於 88/9/23 舉辦縣網教師聯誼座談會，討論縣網應興應革事項。
3. 配合教育部續追蹤各下游學校，架設色情聞等相關事宜。
4. 配合教育部『TANET 到中小學』計劃 (執行期限至 89 年 12 月止)，本學期共辦理五場次研習，各場次如下表：

八十八學年度第一學期屏東縣教育網路中心套裝軟體暨網路研討會

上課班別	上課日期	受理報名 期 間	主 講 人	課 程 內 容	適用對象	備 註
網頁設計與 製 作	88/10/26 (週二)	即日起 至 88/10/21	屏科大 資管所研究生 吳建興	*教授FrontPage98及 其它網頁製作工具	一般使用者	一天課程
網 路 基 礎	88/11/23 (週二)	88/11/15 至 88/11/19	屏科大 資管系 龔旭陽老師	* 網路基本架構 * TCP/IP、Domain * 簡易故障排除 * 問與答	一般使用者	半天課程 (上午課程)
微電腦教室 規劃與管理	88/12/14 (週二)	88/12/06 至 88/12/09	屏科大 資管所研究生 吳建興 吳俞民	* 電腦發展現況 * 軟硬體設備規格 * 教室規劃與架設 * 軟硬體設備故障排 除檢修 * 網路連結與管理 * Y2K問題	維電腦教室 管 理 者	半天課程 (下午課程)
NT、DNS & Mail server 的建 置 與 管 理	89/01/04 (週二)	88/12/27 至 88/12/30	屏科大 資管所研究生 吳俞民 吳建興	* IIS * 各Server功能介紹 * 進階系統管理 * 簡易故障排除 * 問與答	相 關 系 統 管 理 者	一天課程
Linux 系 統 介 紹	89/01/25 (週二)	89/01/17 至 89/01/20	屏科大 資管所研究生 吳俞民	* 什麼是Linux ? * Linux 支援平台 * 何謂Linux distributions * Linux應用軟體總覽 * Linux vs. WindowsNT	一般使用者	一天課程

◎於 88/12/7~9 協助辦理第三屆亞洲家畜廢棄物管理國際研討會，與台北會場間之視訊會議連接部份，將聲音與影像即時動態傳輸，任務圓滿達成，並累積視訊會議之技術經驗。

◎中心為加強全體同仁職能，於 88 年 12 月 27 日起，每週於週一 10:00~12:00 及週五 14:00~17:00，聘請 VB 程式設計專家，進行授課。

◎人事異動

迎 新

歡迎森林系 鍾玉龍副教授加入中心行列，現任電子計算機中心教學組組長；以下介紹鍾副教授學經歷：

鍾玉龍 博士

電子計算中心 教學資訊組組長

森林系暨研究所副教授

TEL：(08)7703202轉6145或7155

FAX：(08)7740165

E-mail：cyl@gisfore.npust.edu.tw

學位

博士 國立台灣大學森林系研究所 1996

碩士 國立台灣大學森林系研究所 1991

經歷

國立屏東農業專科學校 森林科助教

國立屏東農業專科學校 森林科講師

國立屏東科技大學 森林系暨研究所副教授

實務專長

遙感探測

森林測計

森林資訊系統

學術活動

中華林學會會員

中華地理資訊學會會員

航空測量及遙感探測學會會員

中華防災學會會員

中華環境綠化協會會員

電子計算中心服務摘要

(一)相關業務聯繫

1.本中心聯絡處：屏東科技大學（屏東縣內埔鄉學府路一號資訊大樓 2 樓）

傳真機號碼：774-0165 聯絡電話：770-3202 轉電算中心

774-0168

	聯絡人	E-mail address	分機號碼
屏東科技大學電算中心負責人	謝啓萬	cwh@mail.npust.edu.tw	6140
屏科大資訊軟硬體設施之規劃與推動			
資訊相關業務之督導與協調			
屏東縣教育網路中心負責人			
系統設計組			
負責之業務	聯絡人	E-mail address	分機號碼
系統設計組相關業務之規劃與協調	蔡玉娟	yjtsay@mail.npust.edu.tw	6148
			6355
	林美賢	mshin@mail.npust.edu.tw	6149
校務行政電腦化系統			
應用系統開發			
Mail 系統維護管理	吳意真	ejean@mail.npust.edu.tw	6043
News 系統維護與管理			
電子看板製作			
海報製作			
人事室電腦化			
校園電腦網路之維護與管理	邱慶昌	ccchiou@mail.npust.edu.tw	6144
DNS 系統之維護與管理			
撥接網路設備與 router 之維護管理			
ftp 系統之維護與管理			
宿舍網路管理，管理 BBS 站系統	鄭秀麗	showli@mail.npust.edu.tw	6141
行政管理組			
負責之業務	聯絡人	E-mail address	分機號碼
公文、契約、財產、採購等行政業務之督辦	葉一隆	yalung@mail.npust.edu.tw	6142
及各單位間之協調事宜			7202
資訊系統管理委員會之聯絡人			
公文收發處理，契約保存等文書事宜	郭明修	mitchell@mail.npust.edu.tw	6042
資訊系統管理委員會各項開會事宜			
WWW 主機維護管理、Proxy 主機、公元 2000			
年主機、技職網主機			
中心帳目的管理			
語音查詢系統			
中心工讀生管理			
教學資訊組			
負責之業務	聯絡人	E-mail address	分機號碼
管理教學組業務	鍾玉龍	cyl@gisfore.npust.edu.tw	6145
			7155
	劉燕燕	yyliu@mail.npust.edu.tw	6146
教學軟體採購與諮詢			
中心簡介（書面）			
遠距教學業務			
教網中心業務（帳號申請管理、研討會....等）			
支援校務行政電腦化			
支援視訊會議業務			
管理微電教室業務（教室使用登記 Novell Server 陳尙慧	shchen@mail.npust.edu.tw		6143
管理、軟體更新／安裝申請..等）			
電子計算中心簡訊出版等業務			
資訊教育推廣業務			

國立屏東科技大學

宿舍網路叫修單

叫修日期： 年 月 日

齋 別		寢 室 別	
學 號		姓 名	
連 絡 電 話		email	
故障原因：			
可維修時間：			

註：1. 請詳填故障原因，以便快速偵錯。

2. 請詳填可維修時間，便於管理員能配合同學空暇時間前往進行偵測維修。

3. 填寫完請 Email to dormcc@mail.npust.edu.tw。

國立屏東科技大海報列印申請表

事由	列印內容 簡述	校長批示		備註
				1. 本申請表請向電算中心索取，可自行影印。 2. 請於領件日期前七個工作天送至電算中心。 3. 申請程序：申請人 → 單位主管 → 校長核定。 4. 核定後，請自行製作 Powerpoint 檔，將檔案存於磁片中送至電算中心列印。 5. A0 每張酌收成本費新台幣壹仟元整，A1 每張酌收成本費新台幣柒佰元整。
		電算中心 審查	單位主管	
	列印張數		申請人	
	列印大小			
	<input type="checkbox"/> A0 (841 × 1189mm) <input type="checkbox"/> A1 (841 × 594mm)		聯絡電話 (校內分機)	

申請日期： 年 月 日

領件日期： 年 月 日

國立屏東科技大學

教職員 mail 主機資源配額增加申請表

姓 名： _____

系所單位： _____

帳 號： _____

聯絡電話： _____

增加資源： 4M → (10M (15M (20M(請勾選一項)

使用類別： 計畫 研究 教學 其他

增加期間： 88年9月1日至89年1月31日

P.S.

1. 申請以一學期為限，每一學期必須重新提出申請。
2. 欲增加 mail 空間的同仁，請自行向 貴單位索取申請表影印即可。
3. 增加資源如未填寫，本中心自動擴增成 10M。
4. 如有任何問題，請與電算中心系統設計組連絡，分機 6043。

收件日期： 88年 月 日

電算中心： _____

國立屏東科技大學電子看板公告申請表

年 月 日

備 註	校 長 批 示		公 告 內 容
<p>一、本申請表請向課指組、電算中心索取。</p> <p>二、公告內容力求簡潔，以二十個字以內為原則，並請於公告前一週提出申請。</p> <p>三、申請程序：申請人↓單位主管↓校長核定↓電算中心。</p>			
	電 算 中 心	單 位 主 管	公 告 時 間
		申 請 人	年 月 日
			時 分 時 分 止 起

電子計算機中心微電腦教室 應用軟體安裝 / 更新辦法

- 一、依據電子計算機教學委員會決議通過實施。
- 二、本校電子計算機中心（以下簡稱本中心）所屬微電腦教室安裝之各類教學軟體，以本中心現已購置之合法軟體為裝設原則，並提供資訊基礎教學（計算機概論及程式設計）為主；為期能配合其它相關資訊課程，如本中心原已購置者，本中心一併配合教學需求予以協助安裝。
- 三、若為本校所開設之專業課程必需使用之套裝軟體，而本中心未列入購置者，敬請各授課教師能遵守智慧財產權相關法規自備合法軟體，再行填寫軟體安裝 / 更新申請表，擲送本中心教學資訊組，以便協助安裝。
- 四、為避免影響學期中之學生上課環境，軟體安裝時程以各學期開學前一週提出申請。學期當中若欲安裝 / 更新軟體，則應於使用該軟體兩週前依程序申請，由中心協助安裝後，再請原申請者配合測試該軟體在教學環境之使用。
- 五、若因安裝軟體後於系統上產生不相容情形，或因硬碟容量不足者，本中心將以資訊基礎教學所必需使用之軟體及選修該課班級與人數較多之應用軟體為優先考慮。
- 六、本辦法經計算機教學委員會第十七次會議通過後實施，修改時亦同。

微電腦教室軟體安裝更新申請表

年 月 日

教師姓名		分機號碼	
安裝更新軟體名稱		工作環境	<input type="checkbox"/> DOS <input type="checkbox"/> WIN95 <input type="checkbox"/> WIN 31 <input type="checkbox"/> 其它 ()
所需硬體空間	MB	硬體設備安裝需求	RAM MB
教室編號	<input type="checkbox"/> IB201 <input type="checkbox"/> IB203 <input type="checkbox"/> IB204	安裝更新軟體硬碟	<input type="checkbox"/> NOVELL SERVER <input type="checkbox"/> PC HD

臺灣學術網路屏東縣教育網路中心 電子郵件工作站申請單

申請日期： 年 月 日

一、申請人資料：

- | | |
|------------------|------------------|
| 1. 姓名：_____ | 2. 英文姓名：_____ |
| 3. 學校／單位名稱：_____ | 4. 系所／部門名稱：_____ |
| 5. 職稱：_____ | 6. 聯絡電話：_____ |
| 7. 聯絡地址：_____ | 8. 身份證字號：_____ |

二、申請目的：_____

三、申請人應遵守下列使用規範：

1. 密碼只限於本人使用，不得轉借他人使用。禁止作為干擾或其它破壞使用者節點系統之用。
2. 網路上可存取到之任何資源，皆屬其擁有之個人或單位所有，除非已開放或授權使用，否則使用者禁止使用此等資源。
3. 如有違反上述事項，本中心得終止違反者之使用權或採取其他處罰措施。

申請人簽名：_____（保證願意遵守上述使用規範）

四、是否曾經申請過帳號：是 否 舊帳號(USER ID)：_____

五、審查結果：

1. 單位初審：本中心（單位）確實無法支援申請人所提出之需求。
審核人簽章：_____（學校為電算中心主任，無電算中心者為單位主管）
2. 臺灣學術網路屏東教育網路中心複審：
密碼：_____ 使用截止日期：_____
不受理原因：身份不符 證件不符合要求 填寫資料不完整（ 項）
單位審核人未簽章 未附回郵信封

收件日期： 年 月 日

承辦人：_____ 臺灣學術網路屏東教育網路中心審核人：_____

說明：

1. 申請資格：
屏東地區(或設籍屏東地區)各大專院校、教職員、高中、國中、小學教職員。
2. 請附證件：
(1)教師：學校聘書影印本。
(2)學校職員、助教：在職證明或學校聘書影印本。 (3)身份證正反面影本。
3. 請填妥本申請單，附相關證件經單位審核人簽章後，附回郵信封（未回郵信封者，恕難受理）再行寄送本中心處理。
4. 凡本申請單 1～4 項資料渥填者，或證件不符者，恕不受理。
5. 上述資料日後若有異動，請與本中心聯繫更正。
6. 密碼每年 8 月更換一次，請每年 7 月重新申請。
7. 本表不放使用時可自行影印。
8. 其他未盡事宜請向本中心洽詢。
9. 填寫身份證字號為方便使用者利用電話方式查詢及更改密碼時身份確認用。

服務專線：(08)7703202轉電算中心 傳真號碼：(08)7740165

地 址：屏東縣內埔鄉學府路一號

國立屏東科技大學 屏東縣教育網路中心（電算中心）收

徵稿啓事

本中心簡訊爲校內各單位和高屏區各級學校資訊教育及服務交流之通道，竭誠邀請您的參與。舉凡校內之員工生或各級學校人員，對軟硬體使用心得、資訊專題等皆歡迎踴躍賜稿，留下永恆的紀念。

◎稿件內容：

- (1) 資訊專題、使用心得等皆歡迎，來稿請以稿紙橫寫格式繕寫清楚，應加標點符號。並請附真實姓名、服務單位、連絡電話等；譯稿請註明出處，並影印原文乙份以供參考；內容有效性者亦請註明。
- (2) 雋永短文、休閒趣味等輕鬆小品。

◎來稿刊登後若有涉及智慧財產權問題者，文責由投稿人自行負責。

◎來稿請寄或傳真至：國立屏東科技大學電子計算機中心教學資訊組，可收電子郵件、磁片、檔案。

◎連絡處：屏東縣內埔鄉學府路一號

E-mail address:shchen@mail.npust.edu.tw

國立屏東科技大學

National Pingtung University
Of Science And Technology

發行人:謝啓萬

主 編:鍾玉龍

編 輯:陳尚慧

發行單位:國立屏東科技大學

地 址:屏東縣內埔鄉學府路1號

電 話:**(08)7740468**

(08)7703202(轉)

行政管理組 6142

系統設計組 6148

教學資訊組 6145

傳 真:**(08)7740165**